

FRAYSSE & ASSOCIÉS



VENDREDI 10 DÉCEMBRE 2021 - 14H15
PARIS - HÔTEL DROUOT - SALLE 16

Experts :

Lots 1 à 6
Daniel LEBEURRIER
16 Rue de Lille
75007 Paris
Tél. : 01 42 61 37 66
galerie.gilgamesh@wanadoo.fr

Lots 8, 10 à 25, 29 à 37,
44, 142, 153
Maxime CHARRON
124, rue du Faubourg Saint-Honoré
75008 Paris
Tél. : 06 50 00 65 51
expert@maxime-charron.com

Lots 72 à 74
Amélie MARCILHAC Expert SFEP
CABINET D'EXPERTISES MARCILHAC
5, rue de Nesle
75006 Paris
Tél. : 01 42 49 74 46 / 06 71 81 38 35
info@marcilhacexpert.com

Lots 130 à 133, 135 à 140, 143 à
146, 150, 157 à 160, 164, 167,
169, 170, 172, 173, 178, 180,
181, 185 à 189, 191, 192
Marie de LA CHEVARDIÈRE
Expert SFEP
25 Kensington Court - W8 5DP LONDON
Tél. : +44 7 725 430 322
Tél. : 06 22 29 07 64
mlc@lefuel.net

Lots 49, 53 à 65
Cabinet TURQUIN
69, rue Sainte-Anne
75002 Paris
Tél. : 01 47 03 48 78
eric.turquin@turquin.fr

Lots 151, 152, 154,
156, 162, 163, 165,
171, 174, 175, 176,
177, 182, 183, 190
Jean-Paul FABRE
Expert SFEP
10, Rue Charles Bonnet
1206 Genève
Tél. : 00 41 79 227 56 17
jpyfabre@bluewin.ch

Lots 40, 45 à 48, 51,
147, 179
Laurence FLIGNY
15, avenue Mozart
75016 PARIS
Tél./Fax : 01 45 48 53 65
laurencefligny@aol.com

Lot 99
Michaël COMBEXELLE
La Grande Jarronnée
5, rue de Berulle
89770 BOEURS-EN-OTHE
Tél. : 06 25 10 81 67
michael.combexelle@orange.fr

FRAYSSE & ASSOCIÉS

Commissaires-priseurs

COMMISSAIRES-PRISEURS HABILITÉS : VINCENT FRAYSSE ET CHRISTOPHE DU REAU.
VINCENT FRAYSSE TITULAIRE D'UN OFFICE DE COMMISSAIRE-PRISEUR JUDICIAIRE À PARIS
CHRISTOPHE DU REAU COMMISSAIRE-PRISEUR JUDICIAIRE SUCCESSEUR DE MAÎTRE JEAN-JACQUES MATHIAS

HAUTE CURIOSITÉ ET OBJETS DE VITRINE
EXCEPTIONNEL ENSEMBLE DE GLYPTIQUE
TABLEAUX ANCIENS ET MODERNES
COLLECTIONS D'INSTRUMENTS DE MUSIQUE ET
SCIENTIFIQUES
OBJETS D'ART ET DE TRÈS BEL AMEUBLEMENT
TAPIS - TAPISSERIES

VENDEDI 10 DÉCEMBRE 2021 À 14H15

PARIS - HÔTEL DROUOT - SALLE 16

9, rue Drouot - 75009 Paris

Tél. : 01 48 00 20 16 pendant les expositions

Fax : 01 53 45 92 19

contact@fraysse.net

www.fraysse.net

Expositions publiques à l'Hôtel Drouot

mardi 7 décembre 2021 de 11H00 à 18H00 salles 10 et 16

mercredi 8 décembre 2021 de 11H00 à 12H00 salle 10

jeudi 9 décembre de 11H00 à 18H00 salle 16

vendredi 10 décembre de 11H00 à 12H00 salle 16

HAUTE CURIOSITÉ



1

1
Paire d'éléments de décor de char représentant des monstres marins, composés d'un protomé de panthère dont le pelage est finement ciselé et d'une queue de poisson ondulante levée. Bronze à patine vert lisse (montage sur un socle en porphyre rouge d'Egypte)
Art romain II^e – III^e siècle.
Hauteur : 11,5 cm



1



2



2
Heurtoir de porte à anneau cannelé et médaillon représentant une tête de méduse de face, la chevelure ondoyante. Les yeux sont incrustés d'argent
Alliage curieux à patine verte.
Dans le goût des productions romaines, probablement Italie XIX^e siècle.
Diamètre : 11,5 cm

500 / 700 €

4 000 / 6 000 €



3



4



3

3

Cratère à colonnettes à figures noires représentant sur les deux faces : deux hoplites combattant. Ils sont nus, coiffés d'un casque corinthien et parés d'une lance et d'un bouclier. La lèvre est ornée de palmettes, d'une frise de boutons et de méandres stylisés. La scène est encadrée par des languettes, des méandres. Terre cuite orange à verni noir, rehauts blancs, usures et petits chocs.

Etrurie, V^e siècle avant J. C.

Test de thermoluminescence confirmant la datation.

Hauteur : 28 cm

4 000 / 6 000 €

4

Large olpe à figures rouges représentant Silène assis tenant un long sceptre sommé d'une boule. Il est assis sur un tabouret ; devant lui, une servante debout lui fait une offrande avec une œnochoé. Terre cuite orange à verni noir, fin dépôt calcaire partiel, repeints possibles.

Grèce, atelier attique, V^e siècle avant J. C.

Test de thermoluminescence confirmant la datation

Hauteur : 12,5 cm

2 000 / 4 000 €



6



5

5
Sommet de pilier janiforme représentant sur une face un buste d'homme barbu couronné de corymbes et de l'autre côté d'un buste féminin coiffé à la mode de Faustine jeune.
 Marbre, usures, manques visibles, têtes recollées au buste.
 Dans le goût des productions romaines.
 Hauteur : 13 cm

1 000 / 1 200 €

6
Large vase lenticulaire à deux anses funiculaires et lèvre horizontale saillante. Gneiss, petits éclats à la lèvre et à une anse.
Egypte, Nagada III, vers 3300 – 3000 avant J. C.
 Hauteur : 14 cm – Diamètre : 27 cm

6 000 / 8 000 €

7
Lampe à huile en grès émaillé vert.
Probablement Avignon, XVIII^e siècle.
 Hauteur : 18 cm

200 / 300 €



7

EXCEPTIONNEL ENSEMBLE DE GLYPTIQUE
CAMÉES EN SARDOINE
D'UNE ANCIENNE COLLECTION





8
Bague jonc en or (750‰) à fond uni, sertie en plein d'une intaille ovale sur améthyste figurant la déesse Fortuna en pied tenant sa corne d'abondance d'une main et de l'autre un épi de blé. Bon état général.

L'intaille d'époque romaine, III-IV^e siècles, la monture moderne.

Intaille :

Hauteur : 1,2 cm - Largeur : 1 cm

Tour de doigt : 60,5 - Poids brut : 8,7 g

600 / 800 €

9

Paire de créoles et une créole en or jaune 18K (750‰) formées chacune de torsades.

Travail probablement ashanti.

Diamètre : environ 2 cm - Poids brut : 21,68 g

300 / 500 €

10

Épingle à cravate en or (750‰), sertie d'un solidus romain du Ve siècle figurant l'empereur Flavius Honorius (393-423), Ravenne, vers 420-423 (sans soudure).

Province, 1838-1919.

Poinçon de petite garantie or à tête de cheval et poinçon de Maître illisible.

Hauteur : 6,5 cm - Diamètre : 2 cm

Poids brut : 7,5 g

300 / 600 €

11

Exceptionnelle tabatière ovale en or (750‰) à décor ciselé et guilloché de style néo-classique, le couvercle s'ouvrant par une charnière sur la longueur la plus courte est entièrement incrusté d'un camée ovale sur sardoine à trois couches sur fond noir, figurant une tête d'empereur julio-claudien lauré en buste de profil droit, vêtu d'une cuirasse et du *paludamentum*, réalisé selon la technique de l'*intaglio relevato* avec un filet blanc sur la bordure. Deux fêles en partie gauche.

Orfèvre Johann Wilhelm KEIBEL (né en 1788, actif de 1812 à 1862).

Russie, Saint-Pétersbourg, vers 1820-1830.

Sans poinçon de titre ni de ville, comme cela était le cas pour les cadeaux du Tsar.

La doublure en or du fond estampée *Keibel*, la bordure interne du couvercle gravée du numéro de commande 216.

Le camée XVI^e-XVII^e siècles. Poinçon ET.

Camée :

Hauteur : 7,9 cm - Largeur : 6,7 cm

Tabatière :

Hauteur : 2,1 cm - Largeur : 8,5 cm - Profondeur : 7,5 cm

Poids brut : 160,4 g

15 000 / 20 000 €

Historique :

Les objets fournis par le Cabinet impérial n'étaient ni poinçonnés, ni soumis au contrôle, seul figurait un numéro gravé, celui de la commande. On sait qu'il existait des cadeaux du Cabinet de l'Empereur de Russie sans la présence d'emblèmes impériaux, principalement des bagues et des tabatières (voir ouvrage consulté ci-après).

Bibliographie :

Ulla TILLANDER-GODENHJELM, *The Russian Imperial Award System*, Helsinki, 2005, pp. 221-227.

Œuvres en rapport :

Un camée similaire figurant Trajan lauré, vers 110 ap. J.-C. dans une monture du XVII^e siècle, ancienne collection du roi Louis XIV, est conservé au Cabinet des Médailles et Antiques de la B.N.F. (inv. Camée.289). Une tabatière en or et émail par KEIBEL datée 1826, incrustée d'un camée sur agate aux profils du tsar Alexandre I^{er} et de son épouse réalisé par G. GIROMETTI, est conservé au musée du Kremlin à Moscou (inv. MP-642).

Deux camées comparables sur sardoine figurant deux empereurs dont Marc-Aurèle (l'autre également non identifié), datés de la seconde moitié du XVI^e siècle, sont conservés au Metropolitan Museum de New-York (inv. 38.150.12 et 38.150.15).







12

12

Épingle à cravate en or (750‰), ornée d'un camée ovale sur agate figurant Cléopâtre en buste de profil gauche et le serpent évoquant sa mort, contrecollé sur une plaque de verre, dans une monture ovale en or émaillé noir et blanc à motifs de palmettes (une cassure sur la partie gauche, un accident au nez et à la lèvre supérieure).

Époque néo-classique, fin du XVIII^e ou début du XIX^e siècle.

Hauteur : 9,3 cm - Largeur : 2,1 cm

Camée :

Hauteur : 2,3 cm - Largeur : 1,7 cm

Poids brut : 10,2 g

400 / 600 €

12 bis

Épingle à cravate en or (750‰), ornée d'un camée ovale sur agate figurant l'empereur Napoléon Ier en buste de profil gauche, lauré à la manière d'un empereur romain, dans un entourage en or décoré de feuilles émaillées vert et de petits cabochons de grenats. Bon état général (un infime manque au nez).

XIX^e siècle.

Hauteur : 8 cm - Largeur : 1,9 cm

Camée :

Hauteur : 1,5 cm - Largeur : 1 cm

Poids brut : 4,4 g

400 / 800 €



13

13

Épingle à cravate en or (750‰), ornée d'un camée ovale sur cornaline figurant une jeune satyre de style Antique en buste de trois-quarts, bordé d'émail blanc dans un entourage en or émaillé polychrome et serti de quatre diamants tables de style Renaissance. Très bon état.

Vers 1890, le camée d'époque néo-classique.

Poinçon d'orfèvre Louis WIESE (1852-1923).

Marquée WIESE.

Hauteur : 9,3 cm - Largeur : 2,1 cm

Camée :

Hauteur : 1,8 cm - Largeur : 1,2 cm

Poids brut : 9,8 g

400 / 800 €



12 bis

14

Épingle à cravate en or (750‰), ornée d'un camée ovale sur agate figurant une scène mythologique avec Mercure, Cupidon et Vénus, bordé d'émail noir dans un entourage en or émaillé polychrome et serti de quatre diamants tables de style Renaissance. Bon état général.

Vers 1890, le camée d'époque néo-classique.

Poinçon d'orfèvre Louis WIESE (1852-1923).

Marquée WIESE.

Hauteur : 9,2 cm - Largeur : 2 cm

Camée :

Hauteur : 1,3 cm - Largeur : 1 cm

Poids brut : 6,8 g

400 / 800 €



14



15

Rare et important camée ovale sur sardoine à trois couches figurant le dieu Jupiter (Zeus) en buste, de profil gauche.

Dans un cadre ovale rapporté en or (750‰) avec anneau de suspension. Très bon état général, dos repoli avec petits éclats.

XVI^e-XVII^e siècles.

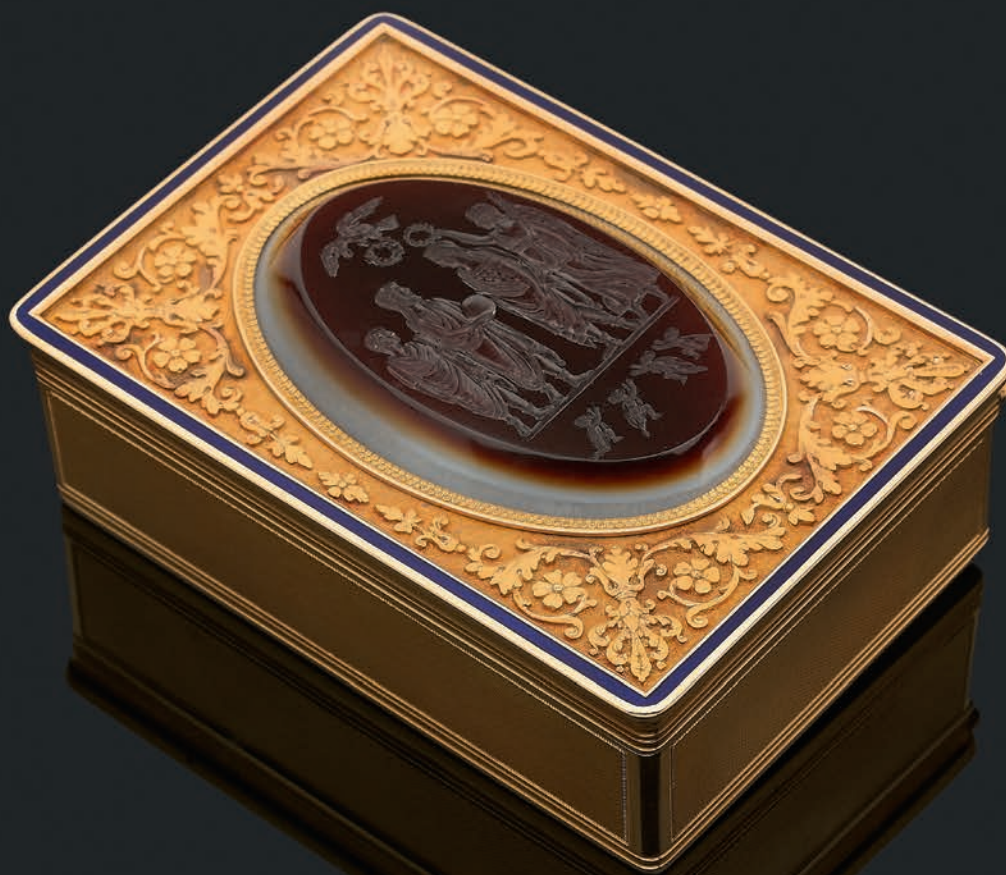
Hauteur : 7,7 cm - Largeur : 5,2 cm - Profondeur : 0,7 cm

Cadre (avec bélière) :

Hauteur : 9 cm - Largeur : 6 cm

Poids brut : 74,2 g

8 000 / 12 000 €



16

Rare tabatière rectangulaire en or (750‰), le couvercle s'ouvrant à charnière est incrusté d'une importante intaille ovale sur agate d'époque néo-classique figurant très probablement l'Apothéose de Bonaparte (suite aux campagnes d'Italie ?) ou de l'empereur Napoléon I^{er} : Napoléon portant la palla est couronné par la Victoire ailée à sa gauche et par un aigle au-dessus (Jupiter ?) ; il reçoit un globe nicéphore des mains d'un homme barbu (Saturne ?) à sa droite, portant aussi la palla, à côté duquel se trouve un jeune page tenant un phylactère, l'ensemble surmontant quatre anges (les Quatre Éléments ?).

L'entourage à décor finement ciselé de rinceaux feuillagés et fleuris sur fond amati, bordé d'un filet émaillé bleu. Les bords et le revers à décor simplement guilloché. Bon état général.

Orfèvre Adrien Jean Maximilien VACHETTE (1753-1839).

Paris, 1794-1797.

Poinçon non officiel à la tête de bébé de 2e titre pour Paris, qu'on retrouve souvent sur des pièces de luxe sous l'Empire, certaines sources le datant de 1794-1797 et d'autres de 1798-1809.

La boîte présente également des poinçons d'époque Restauration (Paris, 1819-1838) probablement appliqués lors d'une modification du sertissage de l'intaille à l'intérieur du couvercle qui masque les poinçons d'origine.

Hauteur : 2,8 cm - Largeur : 7,5 cm - Profondeur : 5,2 cm

Intaille :

Hauteur : 5,2 cm - Largeur : 3,5 cm

Poids brut : 175,8 g

20 000 / 30 000 €

Provenance :

Collection du baron Alfred Octave ROGER de SIVRY, (1806-1874), officier de marine et collectionneur, fils du célèbre collectionneur Salomon Louis ROGER, dit le Baron ROGER (1765-1841), banquier à Paris.

Vente après-décès de Mme la Baronne ROGER de SIVRY, *Catalogue des intailles, camées, marbre et bronzes*. Me Paul Chevallier, Hôtel Drouot, Paris, 18-19 avril 1904, lot 274 (l'intaille présentée comme *Mariage d'un empereur romain*), reproduite planche VI.

Cœuvres en rapport :

Une intaille byzantine du XI^e siècle montée en or par VACHETTE avec des poinçons identiques et un décor comparable est conservée au Metropolitan Museum, New-York (inv. 2007.445).

Une tabatière en or émaillé par VACHETTE ornée d'un camée du XVIII^e siècle à l'Antique, portant les mêmes poinçons et donnée comme typique du goût de l'empereur Napoléon, vendue chez Bonhams, 1^{er} avril 2015, lot 66 (adjudgée 68,500 £).

Un dessin figurant BONAPARTE couronné par la Victoire tenue sur un globe, allégorie relative à la bataille de Marengo, par Claude-Louis DESRAIS vers 1800, est conservé au Musée du Louvre (inv. 3786 DR).

Une fresque monumentale figurant une apothéose de Napoléon I^{er}, qui ornait la voûte de la salle du Trône du Palazzo Reale de Milan (aujourd'hui à la Villa Carlotta de Tremezzo), fut réalisée en 1808 par Andrea APPIANI, dont le Louvre possède le carton préparatoire (inv. MI 754). On y retrouve les quatre anges, le globe, l'aigle et les couronnes de laurier.

Historique :

VACHETTE débuta brillamment sa carrière en 1779 avant que la Révolution ne brisa son élan, qui reprit à partir de l'Empire et se poursuivit jusque sous Louis-Philippe. Malgré une production abondante et raffinée, VACHETTE n'obtint pas de titre officiel. Il eut néanmoins une collaboration fructueuse notamment avec NITOT, l'un des joailliers de Napoléon, et on sait que l'Empereur possédait des tabatières de sa main (un exemple au British Museum, inv. 1846,0124.1).







17

Grand camée ovale sur sardoine figurant une tête d'homme portant des favoris et représenté en empereur romain lauré, probablement un général, en buste de profil gauche, réalisé selon la technique de l'*intaglio relevato* avec un filet blanc sur la bordure.

Dans un cadre ovale rapporté en or (750‰) émaillé polychrome avec bélière de style Renaissance (une cassure horizontale au milieu du cou et un fêle sous le menton).

XVIII^e-XIX^e siècles.

Hauteur : 5,8 cm - Largeur : 4,2 cm

Cadre (avec bélière) :

Hauteur : 9 cm - Largeur : 6,5 cm

Poids brut : 46,2 g

3 000 / 5 000 €

18

Broche ovale en or (750‰) à bordure filigranée, sertie d'un camée ovale sur agate à haut relief figurant un Nubien, les yeux sertis de roses de diamants. Bon état général, le camée probablement non d'origine.

XIX^e siècle.

Hauteur : 3,6 cm - Largeur : 3 cm

Poids brut : 10,1 g

800 / 1 200 €

19

Broche ovale en or (750‰) à bordure ajourée décorée de fleurs, sertie d'un camée ovale sur agate figurant une femme à l'Antique de profil droit, bordé d'un filet émaillé noir (petite restauration à l'émail). Bon état général.

Époque Napoléon III.

Hauteur : 6 cm - Largeur : 5 cm

Poids brut : 37,8 g

1 000 / 1 500 €

20

Grande broche ovale en or (750‰) à bordure filigranée et perlée dans le goût néo-grec, sertie d'un camée ovale sur coquille figurant Bacchus (Dionysos) en buste de profil droit. Épingle en acier. Bon état général.

Époque Napoléon III.

Hauteur : 7 cm - Largeur : 6 cm

Poids brut : 26,9 g

1 200 / 1 500 €

21

Camée ovale sur agate rubanée figurant une bacchante en buste de profil gauche. Bon état général.

XIX^e siècle.

Hauteur : 3,7 cm - Largeur : 3 cm

300 / 500 €

22

Rare pendentif de style néo-grec en or (750‰), de forme rectangulaire à bordure émaillée noire à décor découpé de feuillages, présentant sous verre bombé un profil de déesse en cire polychrome sur plaque d'agate zonée, légendé à gauche en grec ancien ΓΟΔΩΝ (GODON). Il est retenu par quatre chaînettes filigranées en or (585‰). Bon état général, la cire légèrement piquée.

Travail français vers 1790-1810.

Sans poinçon apparent.

Hauteur : 8,8 cm - Largeur : 4,4 cm

Poids brut : 26,4 g

1 000 / 2 000 €

23

Épingle à cravate en or (750‰), sertie d'un camée ovale sur coquillage figurant Voltaire en buste de profil droit. Bon état général.

XIX^e siècle.

Hauteur : 7,2 cm - Largeur : 2,2 cm - Poids brut : 5,7 g

300 / 500 €

24

Épingle à cravate en métal doré, ornée d'un camée sur coquillage de style Renaissance figurant un personnage à l'Antique (une fente).

Fin du XIX^e siècle.

Hauteur : 6,5 cm - Largeur : 1 cm

80 / 120 €



20



23



22



18



19



21

OBJETS DE HAUTE CURIOSITÉ



25

25

Ravissante et rare broche de demoiselle d'honneur des impératrices Elisabeth Alexeïevna (1779-1826) et Maria Feodorovna (1759-1828) de Russie.

Broche en argent doublé d'or (750 ‰) sertie de diamants taille ancienne, formée des initiales « EM » sous couronne impériale pour Elisabeth Alexeïevna, épouse du tsar Alexandre Ier, et pour Maria Feodorovna, l'impératrice douairière et mère d'Alexandre Ier, épouse du tsar Paul Ier. Avec partie de ruban bleu céleste.

Bon état général.

Saint-Pétersbourg, règne d'Alexandre Ier (1801-1825).

Sans poinçon apparent.

Hauteur : 7,9 - Largeur : 4,4 cm - Poids brut : 23,3 g

15 000 / 20 000 €

Oeuvres en rapport :

- Une broche identique en or et diamants, sans ruban, est conservée au Musée du Kremlin à Moscou.

- Une broche identique mais en argent et pierres du Rhin, avec son ruban, a été vendue chez Christie's New-York, 9 avril 2014, lot n° 26 (adjudgé 32.500 \$).

Historique :

Être demoiselle d'honneur à l'époque de la Russie tsariste était considéré comme très prestigieux. À partir du règne de l'impératrice Catherine II, les dames d'honneur des impératrices russes portaient des chiffres dits « de demoiselle d'honneur » reprenant le monogramme de la personne qu'elles servaient. Ces broches précieuses étaient ornées de diamants et attachées à un nœud de ruban bleu de la couleur de l'Ordre de Saint-André que les demoiselles portaient sur le côté gauche du corsage. Le revers était soit ajouré, comme ici, soit plein. Lorsqu'une nouvelle impératrice montait sur le trône ou à la mort d'une impératrice douairière, le monogramme était modifié. Outre le titre de demoiselle d'honneur et la broche à chiffre, elles recevaient également d'autres privilèges notables comme une pension à vie. Peu de chiffres en diamants sont parvenus jusqu'à nous, il est extrêmement rare d'en trouver en collections publiques et encore plus sur le marché de l'art, d'autant plus datant du début du XIXe siècle tel que le nôtre.

Littérature :

U. Tillander-Goldenhielm, *The Russian Imperial Award System, 1894-1917*, Helsinki, 2005, pp. 44-45.



26

27

28

26, 27 et 28

Coffret de joaillier en maroquin bleu marine, vignettes au petit fer à décor de palmettes et emphores à l'Antique. L'intérieur gainé à galons de fils d'argent.

Attribué à GOUVERNEUR. Premier tiers du XIX^e siècle.

100 / 250 € pièce

29

Maison BAPST

Très rare écrin de mariage en bois destiné à de multiples parures de bijoux présentées sur six plateaux de tailles différentes malheureusement vides, gainés de velours de soie et de soie cramoisie. Le couvercle s'ouvrant à charnières latérales comporte à l'intérieur l'étiquette de la Maison *J x P. BAPST & FILS JOAILLIERS 25 rue du Faubg St Honoré PARIS*, répétée sur une plaque de laiton gravée en bordure interne. État d'usage, manque sa clé.

Au revers une étiquette de collection numérotée et une étiquette manuscrite indiquant son récipiendaire : *Madame la Vicomtesse de La Rochefoucauld*.

Vers 1880.

Hauteur : 22 cm - Largeur : 40 cm - Profondeur : 22 cm

1 000 / 1 500 €

Provenance :

Probablement Jeanne Virginie Victurnienne de ROCHECHOUART-MORTEMART (1864-1924), mariée le 17 janvier 1883 au vicomte Alexandre Jules Paul Philippe François de LA ROCHEFOUCAULD (1854-1930).

29





30

Service du tsar Nicolas Ier de Russie, offert par la reine Victoria en 1851.

Rare assiette en porcelaine à bord godronné, doré et lobé, le marli bleu foncé orné de six réserves à fond jaune pâle peintes avec les insignes des différents ordres impériaux russes : Saint Georges, Saint Alexandre Nevsky, Saint Vladimir, l'Aigle Blanc, Saint Stanislas et Sainte Anne, au centre l'Ordre de Saint André.

Manufacture de porcelaine de Coalport (Shropshire), vers 1845-1850.

Revendeur : AB & RP Daniell, New Bond St. & Wigmore St., Londres (1825-1917).

Diamètre : 25 cm

3 000 / 5 000 €

Provenance : Assiette du service à dessert original commandé par la reine Victoria en 1845 pour être présenté à l'empereur russe Nicolas Ier suite à sa visite en Angleterre en 1844. Exposé à l'Exposition Universelle de Londres en 1851, le service reprend celui de Guillaume IV en porcelaine de Worcester de 1833, les insignes anglais ayant été remplacés par ceux des ordres russes. Le service sera par la suite réassorti par la Manufacture impériale de porcelaine de Saint-Pétersbourg pendant la fin du règne de Nicolas I^{er}.

Littérature :

Antoinette Fay-Hallé et Barbara Mundt, *Nineteenth Century European Porcelain*, London, 1983, ill. p. 206.



31

Série de quatre dessous de bouteille en argent (800‰) à décor ciselé de style néo-classique, appliqués au centre des armes royales de Savoie, la bordure ajourée à décor de palmettes. Très bon état.

Orfèvre Giuseppe BRUSA (actif 1822-1876), l'un des principaux orfèvres de Milan au XIX^e siècle.

Milan, 1814-1872.

Poids total : 675,63 g - Hauteur : 3 cm - Diamètre : 13,8 cm

Provenance :

Victor Emmanuel II, roi d'Italie (1861-1878).

Vente Sotheby's Paris le 28 mars 2007, lot 199.



32

32

Icône de la Mère de Dieu Joie de Tous les Affligés.

Huile sur bois (écaillures).

Russie, XVIII^e siècle.

Dans son *oklad* en vermeil 84 *zolotniks* (875‰) à décor repoussé, ajouré et ciselé.

Toula, 1788.

Orfèvre N. Tch. en cyrillique (Maître inconnu mais repertorié).

Poids brut : 1 300 g

Hauteur : 33,3 cm - Largeur : 28,5 cm

800 / 1 000 €

Notre icône a été réalisée pour le Centenaire de la guérison miraculeuse d'Euphémie, sœur du patriarche Joachim de Moscou, qu'elle obtint le 24 octobre 1688, dans le contexte de la guerre russo-turque (1787-1792) pour la possession de la Crimée.

L'icône originale *Joie de Tous les Affligés* se trouvait à Moscou dans l'église paroissiale de la Transfiguration, elle fut glorifiée en 1688 à la suite de cette guérison miraculeuse. Vers 1720, l'empereur Pierre le Grand fit porter l'icône de Moscou à sa nouvelle capitale Saint-Pétersbourg, où elle fut vénérée dans la chapelle privée de la Famille impériale. Une copie de l'icône accompagna Pierre I^{er} dans la guerre contre les Turcs. Il existe

plusieurs modèles de cette icône dont le canon iconographique est assez tardif, puisque la première mention de cette icône remonte à 1688. La Mère de Dieu se tient debout, surmontée du Christ dans la gloire. À ses pieds de part et d'autre, accourent ceux qui prient et ceux qui viennent à elle pour être aidés et guéris. La Mère de Dieu peut être revêtue d'habits royaux et être couronnée. Si elle porte l'Enfant dans les bras, celui-ci est également couronné. Elle peut tenir dans les mains un phylactère déployé qui porte le message suivant : *O Fils très miséricordieux, tourne ton regard vers ta Mère et écoute la prière de tes serviteurs.*

Les groupes de nécessiteux qui accourent vers la Mère de Dieu portent souvent des phylactères où figurent les suppliques suivantes : *Visite-nous et secoure-nous dans la vieillesse et l'infirmité, ô Souveraine ! ; Aide ceux qui sont dans les tourments du froid et de la nudité ; Habille ceux qui sont nus ; Vierge, Mère de Dieu, espérance et consolation des malades ; Souveraine, guérison des malades et salut de tous ; Donne la nourriture aux affamés ; Voyage avec nous qui sommes en voyage ; Refuge sûr des navigateurs ; Souveraine consolation des pèlerins ; Regarde-nous avec Tes yeux miséricordieux, ô Souveraine, joie des affligés, avocate des délaissés ; Change notre affliction en joie, parce que nous sommes malheureux.*



33

33

Rare coffret de style néo-gothique par Alphonse GIROUX (1776-1848)

Coffret à bijoux en bronze doré à décor gravé de rinceaux fleuris, appliqué de sangles en acier à décor percé d'orbevoies, de forme rectangulaire à couvercle bombé s'ouvrant à charnières, appliqué au centre d'un écu orné du monogramme *AL* en caractères gothiques en bronze doré ciselé. Les angles ornées de niches renfermant des figures de trois rois et une reine de France en ivoire sculpté sous baldaquin. Les deux faces latérales ornées d'arcatures trilobées. Ferme à clé à décoré d'une souris. L'intérieur gainé de velours rouge, signé sur la tranche *Alp(honse). Giroux et C(ompagn)nie à Paris*. Très bon état, légères usures. Avec sa clé.

Par Alphonse GIROUX et Compagnie, Paris, 1838-1848.

Hauteur : 20 cm - Largeur : 23 cm - Profondeur : 15,5 cm (avec anse)
3 000 / 5 000 €

Historique :

Ce magnifique coffret témoigne du courant historiciste irriguant les arts décoratifs français au XIX^e siècle et notamment du goût pour l'art du Moyen Âge. Il trouve son inspiration dans les châsses-reliquaires des XII^e et XIII^e siècles, mais la forme reprend celle des coffrets à bijoux du XV^e siècle inspirés de l'architecture gothique flamboyante.

Il est l'œuvre du célèbre atelier d'Alphonse GIROUX, dont le magasin de tabletterie et de curiosités était situé à Paris, 7 rue du Coq-Saint-Honoré, et dont l'activité s'étend du Consulat à la fin du Second Empire, ayant fourni toutes les familles régnantes. Cette entreprise fut créée par François-Simon-Alphonse GIROUX (1775-1848), peintre, tabletier et ébéniste français, puis dirigée à partir de 1838 par ses deux fils Alphonse-Gustave (1810-1886) et André (1801-1879), sous la raison sociale ALPHONSE GIROUX et Cie. Transférée en 1857 au 43 boulevard des Capucines, elle figure alors au premier rang des commerces de luxe. La maison GIROUX cessera toute

activité en 1885.

D'autres coffrets de la même forme avec plusieurs variantes sont connus, témoignant de la variété de choix et de commanditaires que possédait la maison GIROUX, notre exemplaire étant de la seconde grandeur.

Œuvres en rapport :

Un coffret identique et de première grandeur, appliqué des armes de la reine Marie-Amélie, s'est vendu dans la même maison, 1^{er} avril 2021, lot 69 (adjugé 22 500 €).

Un coffret identique et de première grandeur, appliqué des armes ROTHSCHILD, est conservé au Rhode Island School of Design Museum, USA (inv. 2002.49).

Un coffret identique en ébène et acier et de mêmes dimensions, avec monarques en bronze doré, appliqué d'un blason vierge, est conservé au Musée des Arts Décoratifs, Paris (inv. 2017.78).

Un coffret identique de mêmes dimensions, appliqué des armes BACON, vendu chez Bonham's SF, 18 mars 2013, lot 1130.

Un coffret identique en bronze entièrement doré et de mêmes dimensions, appliqué d'un monogramme *AS*, vendu chez Sotheby's Paris, 9 novembre 2012, lot 193.

Un coffret identique de mêmes dimensions, appliqué d'armoiries non identifiées, vendu chez Christie's NY, 22 octobre 2010, lot 310.

Un coffret identique de mêmes dimensions, appliqué d'un monogramme, vendu chez Mayfair Galleries (Londres).

Bibliographie :

D. KISLUK-GROSHEID, *Maison Giroux and its 'Oriental' Marquetry Technique*, Furniture History : The Journal of The Furniture History Society, 1998, vol. 34, p. 166.



34

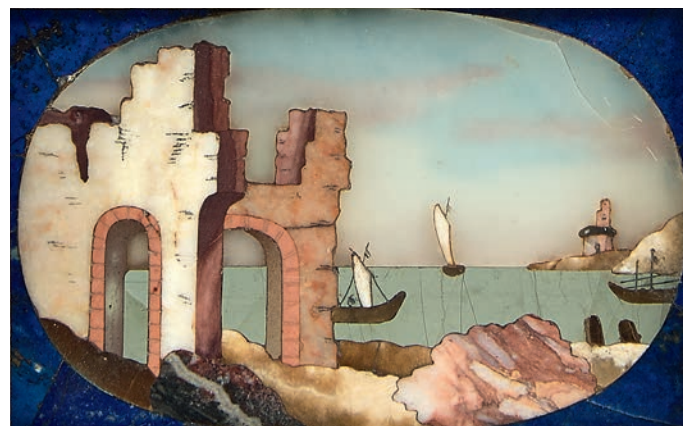
34
Rare plaque rectangulaire à angles supérieurs arrondis **en pierre dure dont plusieurs jaspes**, représentant une ville fortifiée sur une colline surplombant un cours d'eau animé. Un angle refait.
Prague, attribuée à Cosimo CASTRUCCI (actif 1576-1602), vers 1600.
 16 x 11,5 cm 3 000 / 5 000 €

35
Plaque rectangulaire en marbre noir incrusté d'une micro-mosaïque ovale de pierres dures figurant un cavalier King Charles couché dans un paysage italien. Bon état.
 Dans son écrin d'origine gainé de percaline rouge.
Italie, probablement Rome, vers 1840.
 Hauteur : 3,9 cm - Largeur : 4,8 cm 300 / 500 €



35

36
Plaque rectangulaire en marqueterie de pierres dures, représentant un paysage de bord de mer avec des ruines, dans une vue ovale bordée de lapis-lazuli. Manques en bordure.
Italie, probablement Florence, XVIII^e siècle.
 Présenté dans un cadre en bois doré.
 Hauteur : 7 cm - Largeur : 10 cm
 Cadre : 9,5 x 12,5 cm 1 000 / 1 500 €



36



37

37

Rosalie RENAUDIN (active 1819-1824)

Bacchus et Ariane (1823).

Miniature rectangulaire peinte sur ivoire, d'après l'œuvre d'Antoine-Jean GROS de 1821 exposée au Salon de 1822, conservée au Musée des Beaux-Arts du Canada.

Signée et datée en bas à gauche R. Renaudin /1823 (deux fêtes).

Sur panneau de bois dans son cadre rectangulaire en bois doré à décor de couronnes de laurier et de lyres. Inscription manuscrite au dos Madame Renaudin / Peintre de Mgr. le Dauphin / rue F. Honoré N°24 / à Paris et étiquette manuscrite Ariane abandonnée par Thésée dans l'île de Naxos, sur un rocher, est consolée par Bacchus.

20 x 23 cm - Cadre : 31,5 x 34 cm

600 / 800 €

38

Coffret à bijoux ? de forme oblongue en croix potencée, bardé de cuivre découpé sur fond de velours rouge. L'intérieur gainé de satin bleu à galon de fils métalliques. Poignées latérales mobiles.

Epoque du XVII^e siècle.

Hauteur : 10,5 cm - Largeur : 18 cm

300 / 500 €



38



39

39

Vincenzo GEMITO (1852 – 1929)

Tête en cire représentant la gorgone Medusa.

Signée sur la tranche en haut.

Très appréciée par GEMITO, la tête de la gorgone Medusa est inspirée de la coupe en camée dite Tazza Farnezia.

Hauteur : 7 cm - Largeur : 6 cm

Coffret. Hauteur : 16 cm - Largeur : 16 cm

Voir GETTY MUSEUM la Tazza à tête de gorgone

1 000 / 2 000 €



40

Hermaphrodite endormi en marbre sculpté. Allongé sur le ventre sur un matelas capitonné, il pose sa tête, à la chevelure retenue en chignon tressé, sur ses bras repliés, sa jambe gauche au pied relevé entouré d'une draperie. **D'après l'Hermaphrodite Borghèse, fin du XVII^e siècle/début du XVIII^e siècle.**

Hauteur : 16 cm – Longueur : 55 cm – Profondeur : 31 cm (un pied cassé et recollé)

2 000 / 3 000 €



40



41

41
Coupe de forme ronde en porphyre d'Égypte, le bord à doucine comme le corps repose sur un piédouche
XVII^e siècle ou antérieur.
 Hauteur : 11 cm - Diamètre : 27,5 cm 2 000 / 4 000 €

42
Bougeoir à colonne en dinanderie.
Flandres, fin du XVII^e siècle, début du XVIII^e siècle (restaurations).
 Hauteur : 20,7 cm 200 / 300 €
Impayé du 6 octobre 2021.

43
Paire de pique-cierges à deux bras de lumière en bronze.
Flandres, style du XVI^e siècle (un pied accidenté).
 L'un avec une ancienne étiquette Sotheby's New-York 1990.
 Hauteur : 36 cm 400 / 600 €
Impayé du 6 octobre 2021.

44
Coffret rectangulaire à bords incurvés en bois noirci de style Renaissance, à décor appliqué de plaques de laiton doré et gravé serties de cabochons de pierres dures et de camées figurant des personnages à l'Antique. Il s'ouvre par une clé (manquante) à charnières, l'intérieur en velours de soie bleu nuit. L'ensemble reposant sur quatre pieds boule. Traces d'usage.
Attribué à la Maison Alphonse GIROUX, époque Napoléon III.
 Hauteur : 15 cm - Largeur : 23 cm - Profondeur : 17,5 cm 300 / 600 €



44



45

Plaque en émail peint polychrome avec rehauts d'or représentant l'Adoration des Mages, contre émail grumeleux violacé. Marie est assise, portant son Fils devant elle qui saisit l'offrande de Melchior, face à lui, un genou à terre. Derrière eux, se tiennent Joseph ainsi que Gaspard et Balthazar portant leur présent. Belle qualité d'exécution.

Limoges, attribué à Nardon Pénicaud, début du XVI^e siècle.

Hauteur : 15 cm – Largeur : 12 cm Hauteur totale : 16,8 cm – Largeur totale : 13,9 cm

Dans un cadre en laiton doré (petites restaurations à la partie supérieure)

Ancienne étiquette au revers COLLECTION COTTREAU 1910.

Provenance :

Ancienne collection Cottreau, vente Paris, Galerie Georges Petit, 28 et 29 avril 1910, lot 48, vendue 25 500 F or.

4 000 / 6 000 €

46

Plaque en émail peint polychrome représentant sur deux registres la Descente de Croix et la Résurrection. Registre supérieur : Nicodème porte le Christ encadré par Marie-Madeleine et la Vierge d'un côté, saint Joseph d'Arimathie tenant le linceul et saint Jean de l'autre. Registre inférieur : Le Christ ressuscité, debout devant le tombeau, bénit de la main droite, entouré de soldats.

Limoges, vers 1540.

Hauteur à vue : 15,2 cm – Largeur : 9,2 cm

Dans un cadre en bois doré avec le contre-émail invisible (manques principalement aux angles à droite et accidents) 1 500 / 2 500 €



46

47

Médaille double face en émail peint polychrome avec rehauts d'or et émaux sur paillon dans une monture en bronze mouluré et doré représentant les bustes du Christ et de la Vierge. Entourés d'une course de ruban et sur fond noir ponctué d'étoiles : sur une face, le Christ bénissant surmonté d'un phylactère portant l'inscription : SPECIOSVS. FORMA PR(AE) FILIIS HOMINVM (ps 45), sur le col : SPECIOS : FORME : PRE, sur la manche : H.MIHVM ; sur l'autre, la Vierge en prière surmontée d'un phylactère avec l'inscription : FILIA IHILM N(I)GRA SVM SED FORMOSA (Cantique des Cantiques, 1,5), répété sur le bord du voile.

XIX^e siècle, d'après le diptyque de l'école de Jean I^{er} Pénicaud conservé au Musée de Cluny.

Hauteur à vue : 13 cm – Largeur à vue : 10,2 cm

Hauteur totale : 22 cm – Largeur totale : 18,2 cm

(très légers manques, usures)

1 000 / 2 000 €



47





48

Plaque circulaire en émail peint polychrome avec rehauts d'or et émaux sur paillon représentant Le Christ bénissant la Vierge d'après une gravure de Martin Schongauer (1445-1491) (fig) accompagné de trois anges en arrière-plan, contre-émail saumoné. Inscription quatre fois en bordure REGINA COELI LAETARE (Regina caeli laetare, Reine du Ciel).

Limoges, premier tiers du XVI^e siècle.

Sur fond de velours rouge dans un cadre en bois mouluré et écaille.

Diamètre : 13 cm (petits accidents en bordure, manques et usures).

Notre émail se rapproche dans l'exécution du Maître du triptyque de Louis XII.

3 000 / 5 000 €





49
Benvenuto DI GIOVANNI DEL GUASTA (Sienne, 1436-vers 1518) et
Girolamo DI BENVENUTO (documenté à Sienne de 1470 à 1524)

Sainte Famille

Panneau de dévotion.

Peinture mixte sur panneau de bois en tiers points entouré d'un cadre pseudo gothique en bois doré.

Hors tout : 92,5 x 56,5 cm

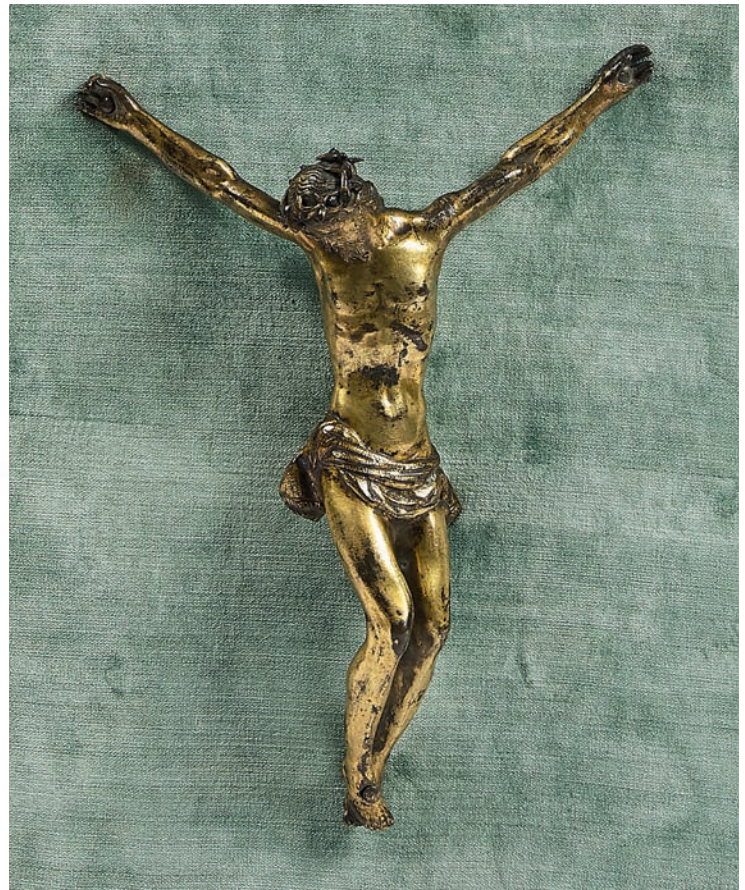
Panneau seul : 69 x 43 cm

Surface picturale : 63,5 x 37,5 cm

10 000 / 15 000 €



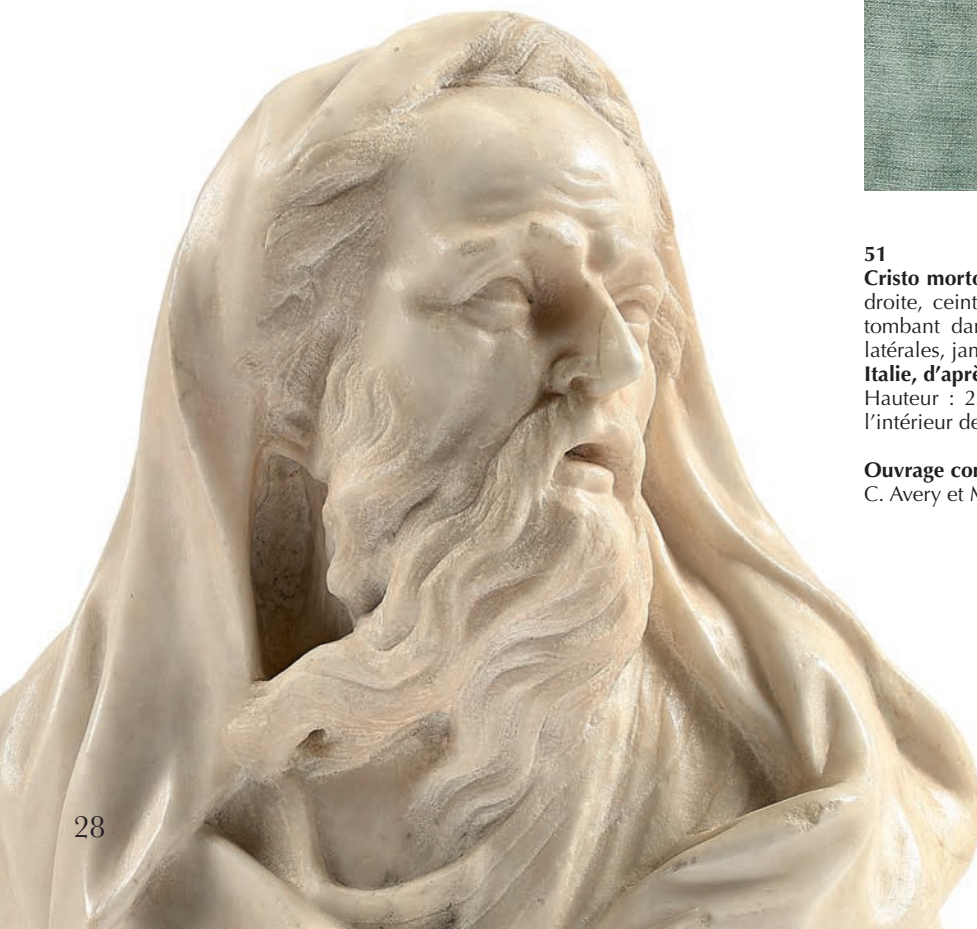
50
Orazio MARINALI, attribué à
Portrait d'homme, allégorie de l'Hiver
 Sculpture en marbre.
Italie, XVII^e siècle.
 Hauteur : 26 cm - Largeur : 21 cm 3 000 / 5 000 €



51
Cristo morto en bronze ciselé et doré. Tête aux yeux clos penchée sur l'épaule droite, ceinte d'une couronne d'épines entrelacées, longue chevelure ondulée tombant dans le dos, périzonium court, strié et au bord frangé avec chutes latérales, jambes fléchies, en contrapposto, pieds superposés.
Italie, d'après un modèle de Jean de Bologne, fin du XVI^e/début du XVII^e siècle.
 Hauteur : 22,5 cm – Largeur : 17,5 cm (petits accidents au périzonium et à l'intérieur de la jambe droite)

800 / 1 500 €

Ouvrage consulté :
 C. Avery et M. Hall, Giambologna (1529-1608), Paris, 1999, p. 114-115, n°26



PLANS TABLEAUX ANCIENS ET MODERNES



52

Plan des divers étages et coupe de l'Hôtel des Monnaies à Paris, par Jacques Denis Antoine, architecte.
Edité chez BANCE Aîné, rue Saint-Denis, 1826 (Mouillures, piqûres)
On joint **les plans de l'Hôtel des Monnaies** projeté rue Royale et place du Roy.
Recueil de planches rehaussées d'aquarelles (mouillures, pliures).
L'ensemble dans deux cartons.

400 / 600 €



53

53

Louis FINSON (entre 1575 et 1580-1617), attribué à

Le Christ après la flagellation

Toile. Sans cadre.

113 x 128 cm

2 000 / 4 000 €

Provenance :

Vente anonyme, Bâle, Beurret et Bailly, 24 mars 2021 (Louis Finson 2 700 ?).
La scène de notre tableau est rarement représentée, dans le cycle de la passion, cette scène se situe entre la Flagellation et le couronnement d'épines, et montre le Christ détaché de la colonne, rampant pour ramasser ses vêtements. L'œuvre tire sa force expressive dans la sobriété même de la composition et la pudeur des émotions. Le Christ est projeté au tout premier plan, proche de l'espace du spectateur pour mieux l'interpeller.

54

Ecole VENITIENNE du XVII^e siècle

Vénus et Adonis

Toile

114 x 150 cm

4 000 / 6 000 €

Provenance :

Vente anonyme, Versailles, Chevaux légers (Me Chausselet), 7 mars 2021
 (Entourage de Domenico Piola 9 000 ?)



54



55
Ecole française, vers 1620
Un jeune guerrier à l'habit rouge
Toile (restaurations anciennes).

A vue : 114 x 86 cm

20 000 / 30 000 €

Provenance.

Vente Christie's 14 mai 1926, n° 23 du catalogue comme Caravage.



56

Pierre MIGNARD (1612-1695)

La mort de Cléopâtre

Huile sur toile. 96 x 128 cm

15 000 / 25 000 €

Provenance :

Ancienne collection NAHMIAS.

Probablement Jacques THULLIER A propos de Charles-Alphonse Du Fresnoy : du maître de Stockholm au maître de Cassel, in *Revue de l'art*, III, 1996, p. 51-65.

Probablement *Figures de la Passion*, cat. exp., Paris, Musée de la Musique, 23 Octobre 2001- 20 janvier 2002, Paris, 2001, p. 152-153, mentionné dans la notice du n°38 repr.

Notre tableau est une reprise de la composition de MIGNARD anciennement à Knoke, Kent, aujourd'hui conservée au National Trust.



57

57
Claude VIGNON (1591-1670), attribué à
Saint Jérôme
 Huile sur toile. (importantes restaurations anciennes).
 98 x 133,5 cm 6 000 / 8 000 €

58
Ecole espagnole du XVII^e siècle
Sainte Marie-Madeleine repentante
 Huile sur toile (ancien rentoilage, repeints, manques).
 104 x 60 cm 1 800 / 2 500 €



59

59
Charles de LA FOSSE (Paris, 1636-1716)
La Cène
 Huile sur toile et châssis d'origine ovale.
 Accidents, manques et restaurations.
 65,5 x 81,5 cm

3 000 / 5 000 €

Nous remercions Madame Clémentine GUSTIN-GOMEZ d'avoir confirmé le caractère autographe de ce tableau après son examen direct, le 26 mars 2021.

Dans son ouvrage, Clémentine GUSTIN-GOMEZ cite deux peintures mentionnées et disparues (C. GUSTIN-GOMEZ, Charles de La FOSSE (1636-1716), Dijon, 2006, p.31 et p.34) : p.. 31 La Cène située à côté du maître-autel à l'église Saint-Pierre-des-Arcis, à Paris ; saisie à la Révolution ; mentionnée par A. LENOIR 16 novembre 1793 comme objet entré au Dépôt provisoire des Monuments puis cité dans la liste comme adressé au Comité d'instruction publique, le 11 vendémiaire an III sous le n°312 Jésus faisant la Cène. P. 34 : La Cène présente dans l'Eglise du couvent (royal) des Augustins Déchaussés (ou Petits-Pères), près de la place des Victoires à Paris, saisie et déposée au Dépôt provisoire des Monuments.



60

60
Jan Van DALEN (vers 1620 - ap. 1653)
Bacchus
 Huile sur toile.
 78,5 x 72 cm

5 000 / 8 000 €

61
Jean-Jacques SPOEDE (Anvers 1680-1757),
 attribué à
Bacchus et Ariane dans l'île de Naxos
 Huile sur toile. Restaurations anciennes.
 131,5 x 184,5 cm 6 000 / 10 000 €
 Provenance : Collection du comte de ADANARO.

62
 Ecole française vers 1740, suiveur de Jean
RESTOUT
Moïse et le buisson ardent
 Huile sur toile.
Cadre en bois ciré du XVIII^e siècle.
 106 x 79 cm 1 000 / 2 000 €



61



63
Louis HERSENT (1777-1860), attribué à
Portrait présumé de Marie-Louise Augustine de COULOMB GOIX
Huile sur toile d'origine (Ange Ottoz rue de la Michodière à Paris).
Inscriptions au revers du cadre n° 42 / pareille à l'autre.
100 x 82,5 cm 4 000 / 6 000 €



64

64

Eugène LAMI (1800-1890)

Le départ pour la promenade à cheval

Huile sur toile, signée en bas à gauche Eugène LAMI/1847.

32 x 54,5 cm

Cadre en bois sculpté et doré d'époque Louis XIV ressemelé.

5 000 / 8 000 €

Provenance :

Vente Paris, Galerie Charpentier, 19 mai 1950, n°6, reproduit planche III.

Vente Sotheby's Londres, 16 octobre 1974, n° 82 reproduit.

Nous remercions Madame Caroline IMBERT pour son aide dans la rédaction de cette notice

65

Hippolyte FLANDRIN (1809-1864)

Etude de dos

Papier marouflé sur toile, signé et dédié en bas à droite H. FLANDRIN

/ à Chancel. Sans cadre. (accidents, restaurations)

62 x 30 cm

1 500 / 2 500 €

Provenance :

M. ZAMARON (selon une inscription à la craie au revers).



65



67

66

La marchande de violettes

Huile sur toile, signée en haut à droite Dehonce (?) 1894 (accidents, repeints).

92 x 145 cm

67

Ecole française de la seconde moitié du XIX^e siècle

Portrait d'enfant au bicorne

Huile sur toile, monogrammée H.H. et datée 78.

30,5 x 22,5 cm

Provenance :

Ancienne vente de Jean-Claude Brialy, Fraysse & Associés 28 février 2013.



66



68

Edouard CORTES (1882-1969)

Rue Royale et la Madeleine, jour d'automne

Huile sur toile, signée en bas à droite.

27 x 35 cm

10 000 / 15 000 €

Un certificat d'authenticité établi par Madame Nicole VERDIER sera remis à l'acquéreur.

Bibliographie :

Notre tableau est reproduit sous le numéro 769 dans le tome II de « EDOUARD CORTES, Catalogue raisonné de l'œuvre peint », publié en 2009.



69

69
Gaston CHAISSAC (1910-1964)
Personnage dansant
 Dessin sur papier froissé. Signé en bas à gauche.
Vers 1940.
 21 x 16 cm 2 000 / 3 000 €
Provenance :
 Galerie Messine.
Exposition :
 Collection Otto FREUNDLICH et Jeanne KOSNICK-KLOSS. Octobre 19822, n°29.



70

70
LIN YONG (1942-)
Paysage aux arbres
 Lavis d'encre de Chine sur soie, signé et daté 1964 en haut à droite.
 66 x 49 cm 200 / 400 €

71
Léonor FINI (1908-1996)
L'ange du bizarre - 1987
 Huile sur papier contrecollé sur toile, signée en bas à droite.
 34 x 26 cm 2 000 / 3 000 €
 Illustration pour un livre de BAUDELAIRE.
Bibliographie :
 Richard OVERSTREET et Neil ZUKERMAN, *Catalogue raisonné of the oil painting LEONOR FINI*, vol II, WEINSTEIN SCHEIDEGGER & SPIESS n°1111, p.512, réf.n°0969.
Provenance :
 LF personal collection, Paris ; Galerie Minsky, Paris.
Exposition :
 Sotheby's London, *Impressionist Art*, Mar 24,2004, lot 157.
Littérature :
 POE, *Œuvres Complètes*, vol. III : *Histoires Grotesques et Sérieuses*, 1987 (Sauret, Monaco).



71

XX^E SIÈCLE



72

72

Seizo SUGAWARA (1884-1937)

Masque de femme au turban - 1928

Ébène et bois vernissé sculpté rehaussé de laque et de feuille d'argent (quelques trous d'insectes xylophages).

Signée, dédiée « A mon ami Jean tendrement aimé » et datée 1928.

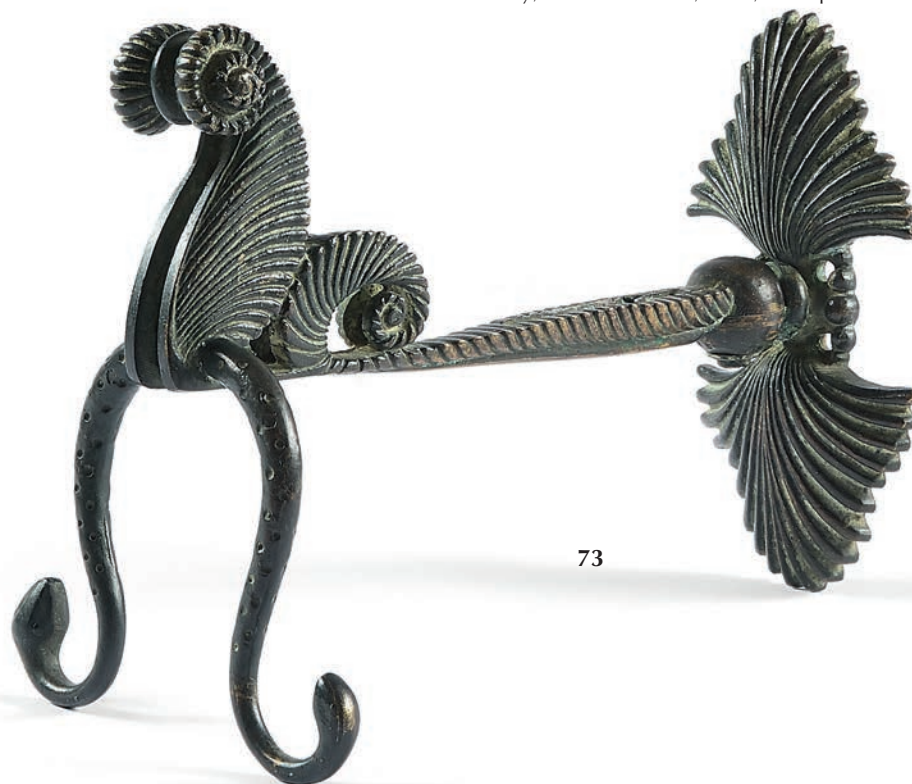
Hauteur : 47 cm - Largeur : 95 cm - Profondeur : 22 cm

20 000 / 30 000 €

Provenance : pièce commanditée par Jean Henri-Labourdette en 1928. Restée dans la famille. Vente Beaussant-Lefèvre, Paris, 3 décembre 2003, collection particulière.

Historique : Jean Henri-Labourdette était un important carrossier parisien, son épouse et lui avaient commandité à Jean Dunand la réalisation de leur salon en laque à la fin des années 1920.

Bibliographie : Alexandra Jaffré, *Seizo Sougawara Maître laqueur d'Eileen Gray*, éditions Mérode, 2018, notre pièce référencée et reproduite p. 150.



73



74

73

Armand Albert RATEAU (1882-1938)

Patère articulée en bronze à patine brune et vert antique, platine de fixation à corps de palmettes stylisées et extrémité de la patère à corps de feuilles d'acanthes enroulées soutenant un serpent stylisé.

Signé du cachet A.A. Rateau, inv. 5, 1370 et 32 sur les éléments pivotants.

Hauteur : 15 cm - Largeur : 21 cm - Profondeur 11 cm
2 000 / 4 000 €

Bibliographie : Franck Olivier-Vial, *Armand-Albert Rateau - un baroque chez les modernes*, les Éditions de l'Amateur, Paris, 1992, pp. 21 et 135 pour une variante de notre modèle.

74

Ernest-Baptiste LEVEILLE & François-Eugène ROUSSEAU (attribué à)

Vase à corps conique tubulaire galbé et deux anses latérales appliquées à chaud en partie haute sur base circulaire en bronze doré ciselé à décor de rinceaux et de fleurs. Épreuve en verre blanc gravé à inclusions métalliques bleues et rouge. Décor d'une scène de chasse gravée à la pointe.

Hauteur : 14 cm 400 / 800 €

75

Chaise en placage de galuchat, métal argenté, tapissée de soie, monogrammée deux fois LP ou PL au revers d'une équerre

Hauteur : 89,5 cm 800 / 1 500 €

Provenance :

Mercier & Cie, Lille 1998, lot 418 bis.



75



76
Flacon à sels et son bouchon orné d'un émail probablement de Sèvres ou Paris à décor en grisaille d'une scène mythologique. Bouchon en verre.
Le couvercle comme la base en argent 1^{er} titre.
 Poids brut : 80,3 g 100 / 300 €

77
Flacon à sels en cristal à côtes torsées, muni de son bouchon. **Le couvercle mobile comme la monture en argent** 1^{er} titre sur fond amati appliqué de motifs végétaux et insectes partiellement doré.
Epoque 1900.
 Poids brut : 18,55 g 50 / 60 €

78
DAUM NANCY
 Flacon à parfum en cristal en forme de navette, les côtés à pans à décor émaillé d'un galant et de fleurs. **La monture en vermeil** rocaille ou floral. Le bouchon en verre émaillé polychrome au naturel d'une pomme de pin. Signé sous le pied.
 Poids brut : 91,85 g 150 / 200 €

79
DAUM NANCY
 Flacon à alcool en verre givré irisé à décor partiellement émaillé d'iris en camé dégagé à l'acide. **La base formée d'un gobelet au modèle en argent** 1^{er} titre comme le couvercle à pas de vis bloquant un bouchon à décor godronné.
 Signé sous la base.
 Poids brut : 126,9 g 150 / 200 €

80
Flacon à sels en cristal à petits pans coupés. La partie supérieure ornée d'un bouton à poussoir et ressort à décor lenticulaire sur fond guilloché. **La bordure en ors de couleurs.** La base formant compartiment à couvercle mobile formant vinaigrette ajouré d'une rosace.
Travail français vers 1900.
 Poids brut : 59,55 g 200 / 300 €

81
Très petite coupelle en jaspe sanguin, la bordure crénelée.
 Hauteur : 3,5 cm 50 / 100 €

82
Coupe en émail polychrome à décor de larges côtes lobées à motifs persan. Repose sur un petit piédoche.
Travail d'origine indéterminée, époque 1900 (très léger petits éclats).
 Hauteur : 7 cm 60 / 100 €

83
DELFT ou MAKKUM
 Pot couvert en faïence à côtes melon, décor floral.
Fin XVIII^e siècle (éclats).
 Hauteur : 19,5 cm 30 / 60 €

84
Paire de flacons et bouchons en cristal à décor or de guirlandes florales.
France, XVIII^e siècle.
 Hauteur : 18 cm 100 / 150 €





84 bis

SAINT-LOUIS - Modèle Amadeus

Partie de service de verres comprenant huit verres à vin, huit verres à eau et un broc à eau. Parfait état. Dans leurs coffrets d'origine.

800 / 1 000 €

85

Plateau en argent.

Orfèvre Maison HENIN et Cie.

Longueur : 52 cm - Poids : 2 530 g

1 000 / 1 500 €

86

Service à thé/café en argent 1^{er} titre, de forme légèrement ovoïde à pans. Repose sur un piédoche uni. Prises et anses en bois noir. Il se compose d'une théière, d'une cafetière, d'un pot à lait et d'un sucrier.

Orfèvre A. LEROY.

Poids brut : 2 400 g

1 500 / 1 800 €

87

Service à thé/café quatre pièces en argent 1^{er} titre. Modèle à petits pans coupés, ceinture de motifs à larges godrons à mi-corps. Repose sur un piédoche. Anse en bois noir. Il se compose d'une théière, d'une cafetière, d'un pot à lait et d'un sucrier.

Orfèvre Maison TETARD.

Vers 1930.

Poids brut : 1 890 g

1 500 / 2 000 €

88

Deux bougeoirs en argent 1^{er} titre uni de forme balustre. Le binet comme le pied à doucine circulaire.

Travail italien.

Hauteur : 18,5 cm Poids : 419 g

200 / 300 €

89

Pichet à pans en argent 1^{er} titre, anse bois (enfoncement).

Orfèvre Maison TETARD Frères.

Vers 1940.

Hauteur : 21 cm - Poids brut : 1 040 g

700 / 1 000 €





91



90



92

90

Cafetière en argent 1^{er} titre de forme tronconique à fond plat. Le manche latéral, le bec verseur se terminant par une tête de bélier, le couvercle surmonté d'une toupie torsadée.

Paris, 1819-1838 (repoli, modification).

Poids brut : 484,5 g

200 / 300 €

91

Saucière casque à plateau adhérent en argent 1^{er} titre, la prise formée d'une tête d'aigle à attaches feuillagées. La bordure ciselée de feuilles d'eau.

Travail français de la Maison COPIN.

Poids : 846,9 g

300 / 500 €

92

Théière en argent de forme ovale. Le bec verseur à tête de lion, le couvercle plan et doucine surmonté d'un cygne. L'anse en bois noirci.

Pays-Bas, 1814-1831.

Poids brut : 656,9 g

300 / 500 €

94

Partie de ménagère de couverts en argent modèle uniplateau comprenant sept couverts et une cuillère à entremets, douze couverts de table et une louche. Gravée aux armoiries double de la famille Petit Thouars.

Travail français.

Poids : 2 925 g

1 000 / 1 500 €

95

Théière et un pot en argent 1^{er} titre à décor de frises de pampres et frise de palmettes stylisées.

Orfèvre LAPAR.

Style Restauration.

Poids brut : 748,5 g

200 / 300 €

96

Verseuse ovoïde en argent tripode. Bec verseur à tête de cheval. Frise de palmettes stylisées et frise d'oves. Piétement tripode se terminant par des griffes (anse cassée, accidents, pied tordu).

1819-1838.

Poids brut : 494,4 g

200 / 300 €



94



96



95



94

OBJETS DE HAUTE CURIOSITÉ



97

97
Rare ensemble d'ammonites NOSTOCERAS HYATT
Crétacé supérieur maestrichtien, région du Menabe, sud de Madagascar.

Longueur d'un fossile : environ 9 cm

Longueur de la gangue : 18 cm

2 000 / 3 000 €

Provenance :

CHRISTIE'S, Paris, 16-17 avril 2008, lot 81.

Notre très beau spécimen dégagé, partiellement d'un gros nodule de grès, forme donc un véritable *nid de reptiles* naturel : les NOSTOCERAS HYATT ont été précieusement dégagées au terme d'un labeur nécessitant rigueur, patience et talent, sans qu'aucune ne fut brisée alors qu'on ne les trouve le plus souvent qu'à l'état de fragments dans des gisements canadiens, mexicains et français. Ce spécimen est donc doublement exceptionnel de par son parfait état et son esthétisme et devient une véritable sculpture naturelle.



98

98
Ammonite BOSTRICHOCERAS BOULEI
Crétacé campanien, région du Menabe, Madagascar.

Longueur : 20 cm

800 / 1 200 €

Provenance :

CHRISTIE'S, Paris, 16-17 avril 2008, lot 89.

L'ammonite subit une croissance hélicoïdale lorsqu'elle est juvénile puis à l'âge adulte, le dernier tour remonte en crosse vers le sommet.



101

99

Narval (Monodon monoceros) II/A CE pré-convention.

Rostre brut avec belle patine ancienne présenté monté sur socle en bois. Ce mammifère marin qu'est le narval et plus précisément son rostre à toujours suscité depuis la nuit des temps une réelle fascination dans l'imaginaire chez l'homme. Cet appendice (rostre) était attribué à un animal fantastique alimentant le mythe de la licorne animal aux pouvoirs magiques et chamaniques figurant sur de nombreux blasons et tapisseries.

Dès le XVIII^e siècle, de riches collectionneurs et mécènes offraient des fortunes en or et pierres précieuses pour posséder dans leur cabinet de curiosités un rostre de narval censé être l'éperon défensif de la licorne animal chimérique.

Diamètre à l'embase : 4,5 cm

Circonférence extérieure : 16,5 cm

Longueur : 206 cm

6 500 / 8 500 €

Certificat intra communautaire permettant l'utilisation dans l'UE délivré le 23/06/2021 par la DRIEAT Ile-de-France. Pour une sortie de l'UE un CITES de ré-export sera nécessaire.

Expert : Michaël COMBEXELLE - TÉL. : 06 25 10 81 67

100

ÎLES AUSTRALES

Casse-tête. Bois dur à patine translucide.

Longueur : 54,5 cm

150 / 250 €

101

Cabinet en bois incrusté de pâte blanche en gesso à l'imitation de l'ivoire, et de résine à l'imitation de la nacre. Reposant sur quatre pieds, ce cabinet comporte un décor extérieur alternant disques et losanges incrustés en gesso. L'abattant découvre quinze tiroirs aux prises en forme de croissants d'influence orientale. Les tiroirs sont ornés de plaques de résine à l'imitation de la nacre et encadrés de frises en gesso gravées de narvals affrontés et de motifs de fleurs. L'intérieur de l'abattant présente un même décor centré d'un losange. L'influence ottomane et le goût pour les turqueries et les objets en nacre indiens était particulièrement en vogue en Italie et dans le sud de l'Allemagne (restaurations)

Europe, probablement du sud de l'Allemagne ou d'Italie, XIX-XX^e siècle.

Hauteur : 33 cm - Largeur : 81,5 cm - Profondeur : 51 cm

2 000 / 4 000 €

99



102

Importante lampe à beurre en cuivre doré et argent repoussé, le pied conique orné de scènes animées et ceint d'une frise de crânes. La partie centrale en argent (?) en forme de vase de vie contenant l'élixir d'immortalité auquel sont accrochés des squelettes en direction des quatre points cardinaux. La coupe aux bords évasés est ornée de scènes animées, de crânes et de squelettes. Le couvercle ouvert au centre orné de têtes et d'offrandes en repoussé, les bords rehaussés d'objets rituels.

Tibet, XIX^e siècle.

Hauteur : 88,3 cm

10 000 / 20 000 €

Provenance :

Collection privée européenne.

Christie's, New-York, 23 septembre 2004, lot 91.

Expositions :

London, SPINK and Son, Ltd., *The Mirror of Mind, Art of Vajrayana Buddhism*, juin 1995.

Madrid, Fundación "La Caixa", *Monasterios y lamas del Tibet*, novembre 2000 - janvier 2001.

Los Angeles, Los Angeles County Museum of Art ; Columbus, Columbus Museum of Art, *The Circle of Bliss, Buddhist Meditational Art*, octobre 2003 - mai 2004.

Bibliographie :

SPINK and Son, Ltd., *The Mirror of Mind, Art of Vajrayana Buddhism*, London 1995, catalogue d'exposition pp. 76-77, ill. N°47.

Monasterios y lamas del Tibet, Fundación "La Caixa", Madrid, 2000, catalogue d'exposition p.111, ill. N°30.

J. HUNTINGTON and D. BANGDEL, *The Circle of Bliss : Buddhist Meditational Art*, Serindia Publications, Chicago, 2003, pp. 370-372 and ill. N°109.



102



103

103

Couverture de manuscrit en cuivre doré repoussé, le panneau rectangulaire central très finement orné de trois images de Bouddha dans des halos entrecoupés de deux grandes fleurs de lotus sur fond de rinceaux encadrés d'une bordure de pétales stylisés et de flammes. La plaque de cuivre fixée à une âme de bois.

Népal, XIII^e siècle (modification).

21,5 x 69,5 cm

1 500 / 3 500 €

Provenance :

CHRISTIE'S, New-York, 23 septembre 2004, lot 96.

Cette couverture de manuscrit, à l'origine plus imposante, a été modifiée afin de s'adapter à un autre manuscrit.

Voir un autre exemplaire dont la taille originale a été réadaptée, conservé à la BAYRISCHE STAATSBIBLIOTHEK de Munich.

Bibliographie :

G. GRÖNBOLD, *Tibetische Buchdeckel*, München: Die Staatsbibliothek, 1991, ill. n° 32, p.87.



103



104

104

Masque en bois polychrome, orné d'une couronne incrustée de pierres de couleur, en verre taillé.

Probablement Bali (importants manques).

Hauteur : environ 43 cm

600 / 1 500 €

INSTRUMENTS DE MUSIQUE



105

105
Grand luth composite, portant deux étiquettes
Gabriel David BUCHFETTER, 1754 Ratisbone
et Etiquette réparation Aloïs SUTER - 1868.
 Caisse érable - 15 côtes. Manche et tête bois
 noirci. Touche marquetée.
 Petit jeu : 69,5 cm - Grand jeu : Basses : 99 cm
 Longueur totale : 125 cm
 Très bon état de restauration. 3 000 / 5 000 €



107

106
Mandoline FRATELLI VINACCIA
 Caisse hêtre - 17 côtes. Table épicéa.
 Marqueteries os/nacre.
Naples, 1775.
 Longueur totale : 57 cm 2 200 / 2 800 €



106

107
Dans le goût de FRANCIOLINI,
 Luth populaire anonyme.
 Nombreuses marqueteries os, nacre et bois de
 rose.
Florence c. 1890.
 Longueur totale : 58 cm 500 / 800 €





108

108
Cistre Sébastien RENAULT
 Marque au fer haut du dos et sous la rosace.
 Caisse érable, table épicéa. Manche et tête bois
 noirci. Rosace originale.
Paris, deuxième moitié du XVIII^e siècle.
 Petit jeu : 49,5 cm - Grand jeu : 81 à 83 cm
 Longueur totale : 111 cm 1 200 / 1 500 €



109

109
Petit cistre anglais de RAUCHE
 Signature originale haut caisse. Caisse loupe
 d'érable. Rosace originale bois doré.
Londres, 1772.
 Corde : 33 cm
 Longueur totale : 58 cm 1 300 / 1 600 €



111 110



110

110
Pochette portant une étiquette *Illisible, PARIS*
1651.
 Corde : 26,5 cm
 Longueur totale : 42,5 cm 4 000 / 6 000 €



112

111
Archet pochette. Hausse coincée sans bouton. Pernambuco.
Début du XVIII^e siècle.
 Longueur : 37 cm 800 / 1 200 €

112
Vielle à roue. Caisse bois fruitier. Cache-roue plus récent. Belle tête sculptée. Etiquette illisible.
France, fin du XVIII^e siècle (quelques restaurations). 900 / 1 500 €



113

113
W. DAVIS, LONDRES, attribué à
 Banjo sept cordes fretless. Marqueteries *grain de riz*.
C. 1860. 600 / 1 000 €

114
Mandore, anonyme
 Caisse 15 côtes érable. Table épicéa. Rosace plus récente
Italie du Nord, fin du XVIII^e siècle.
 Corde : 35,2 cm
 Longueur totale : 62 cm 1 500 / 2 000 €



114

COLLECTION D'INSTRUMENTS SCIENTIFIQUES DE MONSIEUR X.



115

115

Baromètre à poser en placage d'ébène et amarante orné d'une plaque de cuivre gravée *CLERET à ROUEN*. La base en doucine à pans, Il repose sur de petits patins.

Époque Louis XIV (accidents et éclats, tube changé).

Hauteur : 108 cm - Largeur : 16,5 cm - Profondeur : 11 cm 1 000 / 2 000 €

Bibliographie :

Des baromètres de même inspiration et du même auteur ont figuré sous les N° 165 et 166 dans *Faste et décors Louis XIV 1960* à Versailles, catalogue de l'exposition p. 33.

Voir vente FRAYSSE et Associés, lot 134 vente du 9 Avril 2014.

116

Baromètre en placage d'acajou avec une plaque en cuivre gravée *Kruines Frères, Quai de l'Horloge, n°61 bis Au Télescope à Paris*.

Époque Restauration (frise à refixer et mascaron rapportés).

Hauteur : 108 cm - Largeur : 12 cm 300 / 400 €

117

Baromètre en placage d'acajou, il présente une plaque partiellement oxydée gravée *Lerebours, place du Pont-Neuf à Paris*.

Époque Louis-Philippe (restaurations).

Hauteur : 108 cm 300 / 500 €

Noël-Jean LEREBOURS opticien (1764 -1840), adopte Noël, fils de Marie Jeanne Françoise PAYMAL, Avec laquelle il se marie en 1836. Dès 1820 Noël travaille déjà à la fabrication d'instruments d'optique avec *son père*. À la mort de ce dernier, il reprend la boutique d'optique place du Pont-Neuf et s'associe avec Marc Secrétan en 1845.

118

Baromètre- thermomètre en placage d'acajou, il présente deux thermomètres, l'un à alcool, l'autre au mercure et une plaque gravée *Maison de l'ingr. Chevallier, Place du Pont-Neuf, 15 Paris*. Au revers, à l'encre, la mention *Mr Duniau 11 juillet 71*

Milieu du XIX^e siècle (restaurations, moulure rapportée).

Hauteur : 104 cm 400 / 800 €

Petit fils de François TROCHON, opticien réputé à Paris, Gabriel Augustin CHEVALLIER reprend l'entreprise : une des plus anciennes entreprises d'optique à Paris, 1 quai de l'Horloge en 1796.

Le Nouveau Guide de Paris de GALIGNANI de 1827 recommande un opticien aux touristes : *Chevallier 1, Tour de l'horloge du Palais, face au Marché aux Fleurs, Opticien au Roi et à la Famille Royale, inventeur du « gardien de vue*, inventeur des lunettes d'opéra appelées cylindres et lunettes isocentriques pour lire, écrire et voir de loin, pour lesquelles des brevets lui ont été accordés. Inventeur aussi des cadrans solaires pour différentes latitudes, du baromètre mécanique, le Saccharimètre, et le Galamètre...

En 1842 l'entreprise est déplacée 15 rue de Pont-Neuf, puis 15 Place du Pont neuf ; vendue à sa fille et son gendre, elle devient *Maison de l'Ingénieur Chevallier*, nom conservé au XX^e siècle.

119

Baromètre d'observation en placage d'acajou.

Époque Restauration (moulure à refixer, restaurations, incomplet).

Hauteur : 108 cm 200 / 400 €

120

Baromètre en placage d'acajou, par Muret, *Palais Royal Paristille ...aste? N°12*.

XIX^e siècle (restaurations).

Hauteur : 106 cm 200 / 400 €



116



117



118



119



120

EXTRÊME-ORIENT



121



125



123



122



124

121
Fixé sous verre à décor de personnages musiciens devant un paysage lacustre.
Fin du XVIII^e siècle (usures, manques).
 45 x 53 cm 200 / 500 €

122
CHINE
 Coupe en camaïeu bleu compartimenté sur fond blanc à décor de végétation et paysage.
XIX^e siècle.
 Marquée, percée.
 Hauteur : 8,5 cm - Diamètre : 20,5 cm 600 / 1 000 €

123
CHINE
 Paire de coupes en porcelaine à décor d'émaux polychromes de la Famille rose de bambous, pivoines et fleurs.
XVIII^e siècle.
 Hauteur : 9,5 cm - Diamètre : 19,3 cm 1 000 / 2 000 €

124
CHINE
 Deux petits gobelets en porcelaine blanche à décor camaïeu bleu de paysage, pêcheur et inscription. Le col à fin liseré noir. Porte une marque en bleu au revers du pied.
 Hauteur : 6 cm (éclats) 300 / 500 €

125
CHINE
 Divinité en porcelaine blanche formant bougeoir. La divinité assise sur un rocher (petit accident et réparation).
 Hauteur : 29 cm (éclats) 400 / 800 €



126

126

Superbe paire de vases plats à pans coupés, à col évasé, en porcelaine de la Chine à fond gros bleu à décor or dans des réserves de scènes lacustres à perspective de constructions et de pagodes. Les côtés ornés d'inscriptions chinoises : poème de Wang Po. La partie centrale à décor de pierre de musique. Le col à fleurs et feuilles de bambou. Sur les côtés, des anses ajourées (réparées).

Epoque Qian-Long (1736-1795).

Superbe monture de bronze finement ciselé et doré à décor de palmettes et chutes de feuilles de laurier **d'époque Restauration.**

Hauteur : 45,5 cm - Largeur : 21,5 cm - Profondeur : 15,5 cm

20 000 / 30 000 €



127

Paire de candélabres en terre cuite émaillée, bronze doré et vernis européen à l'imitation des laques asiatiques figurant un perroquet sur un perchoir à l'imitation du bambou agrémenté de deux binets. Ils reposent sur un plateau ovale à décor à l'or de chrysanthèmes et ceint d'une galerie ajourée reposant sur quatre pieds

Signée ESCALIER DE CRISTAL sous le plateau.

Epoque Napoléon III.

Hauteur : 34,5 cm - Largeur : 21 cm - Profondeur : 17 cm

3 000 / 5 000 €

Provenance :

Hôtel Drouot, 8 juin 2001, lot 126.

L'association de la porcelaine de Chine et de montures de bronze doré parisiennes qui a fait le succès des marchands merciers au XVIII^e siècle perdue au siècle suivant. L'ESCALIER DE CRISTAL est une des maisons emblématiques de la poursuite de cette vogue. Fondé au début du siècle par Madame veuve DESARNAUD, l'ESCALIER DE CRISTAL est présent en 1819 à l'Exposition des Produits de l'Industrie. La maison jouit rapidement d'une réputation internationale et conquiert une clientèle prestigieuse qui s'y fournit en cristal, porcelaines, meubles et bronzes d'ameublement.





128

CHINE

Vase en porcelaine céladon formant porte-pinceaux simulant un bambou. Dans une monture en bronze ciselé doré.

XVIII^e siècle.

Hauteur : 23 cm

2 000 / 5 000 €

OBJETS D'ART ET DE TRÈS BEL AMEUBLEMENT



129

Brûle-parfum en cuivre doré de forme ronde à décor incrusté de corail et de rosaces de nacre
Il repose sur des griffons dont la tête est en corail (accidents et manques).

Atelier de TRAPANI – Fin du XVI^e ou début du XVII^e siècle.

Hauteur 11,5 cm

Bibliographie :

Voir une boîte à décor de même inspiration dans *Mirabilia Corallii* p. 94, un plateau p. 96.

1 000 / 3 000 €



134





134

130

Paire de bras de lumière en bronze partiellement doré représentant en médaillon de profil le roi Louis XIV et de la reine Marie-Thérèse dans des niches surmontées de putti jouant. Ils présentent un décor de fleurons sur fond de quadrillage, une palmette et une grenade éclatée à l'amortissement. Les binets godronnés.

Ancien travail français Louis XIV.

Hauteur : 30 cm

600 / 1 200 €

131

Miroir à parecloses surmonté d'un fronton en bois et pâte redorée, sculpté de volutes.

Ancien travail de style Régence (accidents, manques, restaurations).

Hauteur : 145 cm - Largeur : 82 cm

800 / 1 500 €

132

Paire de petites appliques de trumeau en bronze doré, à deux branches de lumière asymétriques ornées de feuillage. Elles présentent un décor de fleurs, de coquilles et volutes.

Époque Régence (usures à la dorure, petites restaurations)

Hauteur : 21,5 cm

800 / 1 000 €

133

Paire de fauteuils à haut dossier garni, en bois naturel, mouluré et sculpté d'un cartouche ajouré et de feuillages. Les accotoirs à manchettes et galbés, la ceinture festonnée. Ils reposent sur des pieds cambrés terminés par des sabots de bête réunis par un croisillon surmonté d'un fleuron.

Époque Régence (restaurations, sans garantie d'époque sous la garniture).

Hauteur : 109 cm - Largeur : 70 cm - Profondeur : 54 cm

1 000 / 2 000 €

134

Diane et Méléagre

Deux bronzes patinés, Diane tenant son arc (cassé) de la main gauche, à ses pieds un chien couché. Méléagre portant la hure de sanglier, à ses pieds son chien assis. Ils reposent sur un socle de marbre blanc.

XVIII^e siècle.

Hauteur : 36,5 cm

2 000 / 3 000 €



130



132



131



132



133





135

Bureau cylindre en placage de satiné à toutes faces. Il ouvre à trois tiroirs à la partie supérieure, le cylindre démasque quatre tiroirs et quatre tiroirs simulés. Il présente deux tirettes latérales et trois tiroirs en façade dont un formant coffre. Il repose sur des pieds gaine. Riche décoration de bronzes redorés, certains rapportés.

Estampillé P. DUPRE et poinçon de Jurande.

Époque Louis XVI (restaurations, reprise au placage).

Hauteur : 119,5 cm - Largeur : 163 cm - Profondeur : 75 cm

Pierre DUPRE, reçu Maître ébéniste en 1766.

5 000 / 8 000 €





136

136
Vitrine à pendre en bois de placage incrusté de filets et de losanges en amarante. Elle ouvre à deux vantaux grillagés.
Époque Régence (restaurations, des éléments rapportés).
 Hauteur : 82 cm - Largeur : 83 cm - Profondeur : 23 cm

300 / 400 €

600 / 800 €

137
Paire d'appliques à deux branches de lumière asymétriques, en bronze redoré, formées de volutes feuillagées et de feuilles d'acanthe
Ancien travail Louis XV.
 Hauteur : 41 cm

600 / 800 €

138
Paire d'éléments de chenets en bronze doré formant des volutes et ornés de feuilles d'acanthe et de palmettes.
XVIII^e siècle (usures à la dorure. L'un des deux accidenté).
 Hauteur : 22 cm - Largeur : 36 cm

600 / 800 €

137



139

139
Fauteuil à dossier plat mouvementé, en bois naturel, mouluré et richement sculpté de grenades dans un cartouche, lambrequins et feuilles d'acanthe. Les accotoirs à manchettes et galbés, il repose sur des pieds cambrés.

Estampille de L. CRESSON. Époque Louis XV.

Garni de canne (restaurations, cannage accidenté).

Hauteur : 90 cm - Largeur : 65 cm - Profondeur : 51 cm

1 000 / 2 000 €





141



140

140
Suite de quatre chaises à dossier plat mouvementé, en bois redoré, mouluré et sculpté de palmettes, coquilles et feuilles d'acanthé. La ceinture festonnée. Le revers des sièges présente un décor en méplat de moulures, pastilles et feuilles d'acanthé. Elles reposent sur des pieds cambrés.
Début de l'Époque Louis XV (petites variantes de sculpture, des parties refaites).
 Hauteur : 97 cm - Largeur : 57 cm - Profondeur : 48 cm 1 000 / 1 500 €

141
BRUXELLES
 Tapisserie. Extrait probablement de l'histoire de Scipion, très belle bordure d'alentour.
XVII^e siècle.
 295 x 330 cm environ (Restaurations, manque la bordure du bas, doublée)
 2 500 / 3 500 €



142

142

Médaille en ivoire sculpté figurant le roi Louis XIV dit Le Grand d'après une médaille de WARIN, le représentant en buste de profil droit, en armure, légendé en latin Ludovicus Magnus Fran. et Nav. Rex I. M. Bon état.

Dieppe, XVIII^e siècle.

Dans un cadre en bronze doré de style Louis XVI décoré d'une guirlande et surmonté d'un nœud enrubanné.

Diamètre : 8,2 cm

Diamètre du cadre : 10,7 cm

300 / 600 €

Spécimen en ivoire SPP. Conforme au règle CE 338-97 art.2.w.mc du 09/12/1996. Spécimen antérieur au 1er juin 1947. En revanche, pour une sortie de l'UE, un CITES de ré-export sera nécessaire, celui-ci étant à la charge du futur acquéreur.



143

143

Table de milieu en placage, à toutes faces, de satiné et d'amarante marqueté de croisillons dans des encadrements. Elle ouvre à deux tiroirs en façade dont un à compartiments formant autrefois écritoire et présente deux tiroirs latéraux. Elle repose sur des pieds cambrés réunis par une tablette.

Trace d'estampille.

Stampille de Mathieu CRIAERD. Époque Louis XV (des bronzes rapportés, replacage, manque les roulettes).

Hauteur : 71,5 cm - Largeur : 48,5 cm - Profondeur : 41,5 cm

Mathieu CRIAERD reçu Maître en 1738.

3 000 / 5 000 €

144

Paire de chenets en bronze redoré, représentant des vases stylisés sur des volutes feuillagées, et cartouches.

Époque du XVIII^e siècle (usures et avec des fers).

Hauteur : 36,5 cm - Longueur : 22 cm

1 000 / 1 500 €



144



145

Bureau de pente de forme galbée en placage de bois de violette à toutes faces marqueté en feuilles dans des encadrements et dessinant un motif central en étoile. L'abattant démasque six tiroirs, un casier fermé découvrant deux tiroirs latéraux. Dessus de maroquin rouge. Il repose sur des pieds cambrés.

Époque Louis XV, probablement génois. (des bronzes rapportés, restaurations, replacage).

Hauteur : 87 cm - Largeur : 71 cm - Profondeur : 48 cm

2 000 / 3 000 €



146

145

146

Paire de grandes appliques à deux bras de lumière en bronze ciselé et redoré à décor de feuillages déchiquetés, les bras de lumière tourbillonnant, surmontés de binets à cartouches et côtes torsées s'échappant d'un décor ajouré orné de fleurs et crossettes.

Poinçon du C couronné 1745-1749.

Époque Louis XV (percées pour l'électricité).

Hauteur : 54,5 cm

3 000 / 4 000 €



148

147

Vénus endormie en albâtre sculpté. Nue, la déesse est allongée sur un double matelas, sa tête tournée vers son épaule droite reposant sur deux importants coussins, un chien est couché à ses pieds ; chevelure retenue par une tresse laissant échapper une mèche, collier, bracelet et boucles d'oreille en perles, doigts de sa main droite jouant avec les pétales d'un bouquet de fleurs tandis que l'autre repose sensuellement sur son pubis.

D'après la Vénus d'Urbino de Titien, XVII^e siècle.

Hauteur : 13 cm – Longueur : 37 cm – profondeur : 13 cm (cassure, ancienne restauration, légers accidents) 1 500 / 2 500 €

148

AUBUSSON

Tapisserie du XVII^e siècle en laine et soie. Dans un cadre champêtre un couple élégant danse aux sons de deux musiciens assis, la suivante assise contemple sa maîtresse, dans le fond un château aux nombreuses tours, sur les côtés de belles frondaisons, dans le bas des acanthes, rochers et fleurs (restaurations et déchirures).

Hauteur : 267 cm - Largeur : 373 cm

3 000 / 4 000 €



147



152



149

149
Statue en bronze à patine brune translucide, Hercule tenant d'une main un bouclier, dans l'autre une arme disparue.
Probablement XVIII^e siècle.
Hauteur : 46 cm

1 500 / 2 500 €



152

150

Réunion de six chaises à dossier ajouré d'une montgolfière stylisée, les ceintures légèrement mouvementées, elles reposent sur des pieds fuselés et cannelés, deux dont les pieds fuselés cannelés sont surmontés de feuilles de lotus.

Certaines avec une estampille L MOREAU.

Style Louis XVI avec des éléments anciens (restaurations, renforts).

Elles ont été garnies à l'anglaise.

Hauteur : 91 cm - Largeur : 47 cm - Profondeur : 61 cm

et

Hauteur : 90 cm - Largeur : 48 cm - Profondeur : 45,5 cm

2 000 / 3 000 €

151

Table de salle à manger en acajou de forme ronde à volets. Elle repose sur six pieds fuselés se terminant par des roulettes.

Début du XIX^e siècle (deux pieds légèrement cintrés, insolée).

On joint **trois allonges** en bois teinté d'environ 0,48 cm de long.

Hauteur : 73 cm environ - Longueur : 2,40 m environ, pour douze couverts

600 / 1 000 €

152

Lustre à neuf bras de lumière en cor de chasse en bronze ciselé et doré retenu par des têtes d'Athéna s'échappant d'une amphore en bronze patiné d'où s'échappent des volutes. La base en rosace ajourée de palmettes repercées se terminant par une pomme de pin stylisée. Ornementation de cristaux.

Attribué à RAVRIO.

Début du XIX^e siècle. (petits accidents)

Hauteur : 105 cm - Diamètre : 55 cm

5 000 / 6 000 €

Voir des appliques livrées par RAVRIO à Fontainebleau de 1805 à 1808



150



153

153
Paire d'urnes couvertes en marbre rosso antico flanquées d'anses en forme de tête de lion retenant un anneau, reposant sur un pied carré en marbre vert de mer, cerné d'une frise perlée en bronze doré, la base cylindrique en albâtre miel ornée de guirlandes, pastilles et décor de cruches antiques en bronze doré ciselé, terminé par un contre-socle quadrangulaire en bronze doré.

Attribuée à Luigi VALADIER (1726-1785).

Rome, 1775-1800.

(petits manques et restaurations, un couvercle refait)

Hauteur : 28 cm - Largeur : 10 cm

5 000 / 8 000 €

Provenance :

Acquis par l'intermédiaire du décorateur Daniel PASSEGRIMAUD.

Cœuvres en rapport :

Vente Fraysse & Associés, 15 juin 2005, lots 115 & 116.

154
Paire de fauteuils à dossier plat carré en bois mouluré relaqué gris. Pieds fuselés à cannelures rudentées. Support d'accotoirs sinueux.

Epoque Louis XVI (accidents, manques, restaurations).

Hauteur : 88 cm - Largeur : 61 cm - Profondeur : 52 cm

300 / 600 €

155

Tapis laine et soie à fond clair, au centre une rosace rouge, décor géométrique de végétation et motifs floraux. Bordure à fond marine.

Environ 214 x 179 cm

600 / 800 €



154



156

156

Grand bureau à cylindre en acajou et placage d'acajou flammé, filet de bois noirci et encadrement de baguette. Il présente un cylindre découvrant trois tiroirs, deux tirettes latérales. Il est surmonté de trois tiroirs surmontés d'un plateau de marbre ceint d'une galerie de laiton ajouré. En ceinture trois tiroirs. Pieds fuselés à cannelures se terminant par des sphères.

Vers 1800.

Hauteur : 128 cm - Largeur : 163 cm - Profondeur : 76 cm

1 800 / 2 500 €



156



158

157

Baromètre en bois redoré, mouluré et sculpté de guirlandes de feuilles de chêne, de frises de perles, de rais-de-cœur et de draperies à l'amortissement.

Fin de l'époque Louis XVI (restaurations, cadran refait, manques, petits éclats, manque aiguilles).

Hauteur : 97 cm - Largeur : 45 cm

300 / 500 €



157

158

Meuble de commande en acajou massif et placage d'acajou de forme rectangulaire. Il ouvre de part et d'autre par trois tiroirs latéraux, présente un vantail en façade et un tiroir au revers. Les montants en gaine à canaux moulurés. Il repose sur des pieds fuselés et cannelés. Dessus de marbre brèche rosé encastré et réparé.

Travail de la fin du XVIII^e siècle, probablement bordelais. (fentes, une pastille à refixer).

Hauteur : 71 cm - Largeur : 115 cm - Profondeur : 45 cm

600 / 1 000 €

On trouve ce type de meuble de commande chez les négociants bordelais à la fin du XVIII^e siècle.

159

Pelle et pince à bûches et tisonnier en acier facetté et **un devant de grille de foyer** en fer découpé.

Angleterre. **Fin du XVIII^e ou début du XIX^e siècle.**

300 / 400 €

160

Pelle et pince à bûches et tisonnier en acier facetté et **un devant de grille de foyer** en fer découpé.

Angleterre. **Fin du XVIII^e ou début du XIX^e siècle.**

300 / 400 €



159 - 160



161
Deux bustes en bronze à patine médaille représentant le roi Georges IV en empereur romain pour l'un. Ils reposent sur des colonnes en marbre vert antique et contre-socles de marbre blanc. (à refixer)
Angleterre, Premier quart de XIX^e siècle.
 Hauteur des bustes : 20 cm
 Hauteur total avec les colonnes : 37 cm

1 000 / 2 000 €

162
Commode en acajou et placage d'acajou ouvrant par cinq tiroirs sur trois rangs. Montants arrondis à cannelures. ornementation de grattoirs azurés. Pieds toupie. Plateau de marbre à galerie de laiton ajouré.
Fin du XVIII^e siècle, début du XIX^e siècle (accidents, manques, restaurations, entrées de serrure rapportées).
 Hauteur : 95 cm - Largeur : 129 cm - Profondeur : 59 cm

500 / 600 €



162



163

Paire de grands vases ovoïdes en marbre blanc à monture de bronze ciselé et doré à décor de palmes et feuillage croisé, enroulements, cannelures. Les anses feuillagées, la base à gros ombilique ceint d'une couronne de laurier sur un contre-socle carré.

Epoque de la fin du XVIII^e siècle, début du XIX^e siècle.

Hauteur : 46 cm

La monture à rapprocher des livraisons de DUPLESSIS.

4 000 / 8 000 €



164

164

Applique en bronze doré, à trois branches de lumière, s'échappant d'un carquois surmonté d'une flamme rapportée et ornée d'une guirlande fleurs et de fruits.

Fin du XVIII^e siècle, début du XIX^e siècle.

Hauteur : 65 cm

2 000 / 3 000 €



165

165

Secrétaire en acajou et placage d'acajou. Il ouvre par un tiroir en ceinture surmontant l'abattant et trois tiroirs en partie inférieure. Montants à cannelures ornés de grattoirs, pieds toupie.

Fin du XVIII^e siècle, début du XIX^e siècle (accidents, manques, fentes, restaurations, entrées de serrure rapportées)

Hauteur : 145 cm - Largeur : 96 cm - Profondeur : 40 cm 500 / 700 €



166

166
Paire de bougeoirs en vermeil formés d'une colonne à cannelures appliquées en partie supérieure de guirlandes de laurier, la base ronde à bord fort repose sur un socle à degrés carré appliqué de guirlandes, pieds sphériques, les binets à bobèches simulant des coupes à l'Antique, gravés sur les bobèches et la base d'armoiries doubles.
Maître orfèvre François Daniel IMLIN. Strasbourg, 1780. (bobèches percées, petites usures)
 Hauteur : 18,5 cm - Poids : 665,3 g

2 000 / 3 000 €



167

167

Table à combinaisons de forme rectangulaire en acajou et placage d'acajou. Le plateau rabattable à dessus de marbre turquin encastré. Elle ouvre à un tiroir latéral et un tiroir au revers. Un système actionné par l'anneau latéral permet de déclencher la tirette en façade. Elle repose sur des doubles colonnettes cannelées supportées par des patins réunis par une traverse (renforts métalliques).

Epoque fin XVIII^e siècle.

Hauteur : 75 cm - Largeur : 81 cm - Profondeur : 48,5 cm

3 000 / 6 000 €

Provenance :

Vente de la collection Jean BLOCH, 13 juin 1961, lot 127.





169

168

Paire de plaque-papiers en bronze ciselé et doré à décor au naturel de deux bouquetins. La base rectangulaire à ressauts et parties arrondies en bronze amati ou brillant.

Époque Louis XVI.

Hauteur : 20,5 cm - Largeur : 17,5 cm

Profondeur : 7,5 cm

2 000 / 3 000 €

169

Bonheur-du-jour de forme ovale, en acajou et placage d'acajou à toutes faces, incrusté de filets en ébène. Le gradin présente un casier, un tiroir et deux petits vantaux démasquant deux compartiments. Il ouvre à un tiroir en ceinture formant écritoire. Il repose sur des pieds fuselés à cannelures simulées réunis par une tablette incurvée.

Estampillé TOPINO.

Époque Louis XVI.

Dessus de marbre blanc et galerie de bronze ajourée (replacage, des bronzes rapportés).

Hauteur : 92,5 cm - Largeur : 65 cm - Profondeur : 53 cm

1 500 / 2 500 €

Charles TOPINO, reçu Maître-ébéniste en 1773.



168



171

170
Fauteuil à dossier gondole, en placage d'acajou, la ceinture droite, il repose sur des pieds antérieurs gainés et des pieds postérieurs arqués.
D'après un modèle Directoire créé par G. JACOB (restaurations, reprises du placage).
 Hauteur : 73 cm - Largeur : 52 cm - Profondeur : 45 cm 800 / 1 000 €



170

171
Pendule en bronze ciselé et doré, marbre blanc, le mouvement surmonté d'attributs militaires et encadré par des enfants reposant sur des volutes. Le cadran par **DE LA RUELLÉ** à Paris. Sur la base s'inscrit une frise de postes en amati. De part et d'autre les Armes de France et de Savoie. Les bronzes d'après un modèle de **PRIEUR**.
Epoque Louis XVI (petits manques, manque l'aiguille des quantièmes).
 Hauteur : 35 cm - Largeur : 30 cm - Profondeur : 12 cm 2 000 / 3 000 €
 De La RUELLÉ, reçu comme apprenti en 1762.



172

Applique en bronze doré, à masque de faune et à trois branches de lumière supportées par des becs de corbin, reliées par une guirlande de fruits et de fleurs. Elles présentent un vase fleuri à la partie supérieure et des trophées de musique à l'amortissement.

Première moitié du XIX^e siècle.

Hauteur : 66 cm

3 000 / 6 000 €

Inspirée des modèles de Jean-Demosthène DUGOURC.

Voir vente Christie's 13 avril 2010 n°117 du catalogue. Ce modèle est proche de celui conservé au J. PAUL GETTY MUSEUM et de la collection WRIGHTSMAN.

173

Paire de petites chaises à dossier ajouré en ogive et orné de volutes et palmettes. Les ceintures droites, elles reposent sur des pieds antérieurs en balustre godronné et des pieds postérieurs arqués

Époque Louis-Philippe (restaurations, notamment aux dossiers).

Hauteur : 83,5 cm - Largeur : 40 cm - Profondeur : 35 cm 300 / 600 €

172

Typique du mélange des styles. Ces chaises au dossier en arc brisé gothique peuvent-être rapprochées d'un modèle similaire des collections de la Vallée aux loups, demeure acquise par Chateaubriant en 1807.

Pour une chaise d'un modèle très proche voir *Le style troubadour. L'autre romantisme* par Elsa CAU, page 118 fig. 70.

411

173



174

174
Paire de vases couverts en granit de colgon et monture en bronze ciselé et doré,
 le vase sur piédouche à décor de godrons, les anses torsadées se prolongeant sur
 le col et terminées par des feuilles d'acanthé, la prise du couvercle en pomme
 de pin.
Suède, dernier quart du XVIII^e siècle (usures à la dorure).
 Hauteur : 47 cm - Largeur : 30 cm 4 000 / 8 000 €
Provenance :
 Hôtel Drouot, 2004, lot 190.



174

175
Superbe paire de colonnes cylindriques en marbre brèche violette. La base à
 double moulure repose sur un contre-socle carré.
 Hauteur : 103 cm - Largeur : 39 cm 3 000 / 5 000 €



175





176

Fontaine en tôle rouge à irisations et blanc, ornementation de bronze repoussé et doré, le robinet émergeant d'un mascarón, le corps surmonté d'une prise associée, la base ajourée hébergeant un emplacement à bougie. Pieds en griffes de lion.

Epoque Restauration, vers 1820 (usures).

Hauteur : 51 cm

1 000 / 2 000 €



177

177

Paire de grands candélabres en bronze ciselé et doré, le binet formé d'une coupe à frise de feuilles de lotus, le fût tronconique à bagues et cannelures, palmettes. Le pied à doucine bordé de palmes, montés de trois bras de lumière, au centre un calupet.

Epoque Empire. (soudure à une attache de bras)

Hauteur : 49,5 cm

2 000 / 3 000 €



178



176

178

Bonheur-du-jour en placage de satiné, bois de rose dans des encadrements de filets et de perles sur fond de sycomore teinté vert. Il ouvre à un rideau démasquant quatre tiroirs et un abattant découvrant quatre tiroirs. Le plateau dévoile un large casier plaqué de bois de rose. Il repose sur des montants et des pieds fuselés à cannelures simulées à la partie supérieure et réunis par une tablette et terminés par des sabots en bronze.

Estampillé C. ...ier, vraisemblablement l'ébéniste C.C SAUNIER.

Époque Louis XVI (un bouton à refixer, des bronzes rapportés, reprise du placage).

Dessus de marbre blanc veiné.

Hauteur : 122 cm - Largeur : 84 cm - Profondeur : 49,5 cm

3 000 / 5 000 €



179

179
Cristo vivo en bronze ciselé et doré. Tête levée vers le ciel, bouche entrouverte laissant apparaître la dentition, barbe bifide, longue chevelure ondulée tombant sur l'épaule droite et dans le dos, périzonium court au bord frangé et strié à l'imitation du tissu noué sur la hanche droite avec chute latérale, jambes légèrement fléchies et pieds superposés.
Italie, d'après un modèle de Jean de Bologne, fin du XVI^e siècle.
 Hauteur : 22 cm – Largeur : 19 cm (manques aux doigts, usures à la dorure) 600 / 800 €

Ouvrage consulté :
 C. Avery et M. Hall, Giambologna (1529-1608), Paris, 1999, p. 118-121, n°28



181



180

180
Fauteuil de bureau en bois naturel, mouluré et sculpté de fleurettes et de feuilles d'acanthe. Les accotoirs à manchettes et galbés, la ceinture sinueuse, il repose sur des pieds cambrés.
Estampillé CHENEVAT.
Époque Louis XV.
 Le dossier garni de canne, galette en cuir fauve (restaurations).
 Hauteur : 97 cm - Largeur : 62 cm - Profondeur : 49 cm 600 / 800 €
 Jacques CHENEVAT, reçu Maître menuisier en 1763.

181
Fauteuil d'enfant en bois naturel à dossier ajouré de traverses. Les accotoirs en coups de fouet, la ceinture sinueuse, il repose sur des pieds cambrés.
En partie d'époque Louis XV (restaurations en ceinture).
 Hauteur : 66 cm - Largeur : 42 cm - Profondeur : 36 cm 150 / 250 €

182
Deux tabourets en noyer tourné à petites facettes. Entretoise en H.
Fin du XVII^e siècle (bouts de pieds refaits).
 Hauteur : 39 cm - Largeur : 53 cm - Profondeur : 38 cm 200 / 300 €



182





183

183
Deux canapés pouvant former paire, en bois sculpté et relaqué crème, les dossiers plats à décor de coquilles, agrafes et crossettes. Les accotoirs mouvementés, les ceintures découpées à décor en rappel alterné de croisillons. Pieds cambrés à enroulement.

Epoque Louis XV (renforts, accident à un pied détaché, deux enfoncements dans le cannage).

Hauteur : 94 cm - Largeur : 200 cm - Profondeur : 59 cm

600 / 1 200 €

184
Tapis laine et soie à fond clair et rose à décor géométrique et végétation.
 Environ 182 x 124 cm

800 / 1 200 €

185
Paire d'appliques en bronze redoré, représentant deux amours en gaine tenant dans chaque main un bouquet de deux branches de lumière en volutes, ornées de feuilles d'acanthé.

Ancien travail français (montage et percée pour l'électricité).

Hauteur : 70 cm

1 000 / 2 000 €

186
Paire de chenets en bronze doré, représentant des sphinges couchées sur des terrasses rectangulaires ornées de masques de Borée et d'attributs guerriers sur la base ; une graine éclatée à l'amortissement. Ils reposent sur des patins feuillagés.

Eléments anciens (usures).

Hauteur : 34,5 cm - Largeur : 21 cm - Profondeur : 8,1 cm

500 / 800 €



185



186

PROVENANT D'UN ANCIEN FOND



187

187

Chaise et fauteuil à dossier cabriolet en bois relaqué vert rechapé crème mouluré et sculpté de cartouches en forme de cœur et de feuillages, les ceintures sinueuses, ils reposent sur des pieds cambrés.

Estampillés L. DELANOIS.

Époque Louis XV (quelques restaurations, restaurations possibles sous la laque).

Fauteuil :

Hauteur : 89 cm - Largeur : 60 cm - Profondeur : 51 cm

Chaise :

Hauteur : 87,5 cm - Largeur : 47,5 cm - Profondeur : 42,5 cm

600 / 800 €

Louis DELANOIS, reçu Maître menuisier en 1761.

188

Commode à portes de forme arrondies, la façade en ressaut cintré en placage de satiné, bois de rose, sycomore marqueté de quartefeuille dans des losanges. Elle présente trois portes dont une seule en façade, décor d'un ovale et compartiments. Les montants et pieds à pans à décor simulé.

En partie d'époque Louis XVI (manque les bronzes, accidents à un pied).

Hauteur : 82 cm - Largeur : 135 cm - Profondeur : 54 cm

2 000 / 3 000 €

Cette commode est à rapprocher d'une œuvre par GILBERT conservée à la FRICK Collection ainsi qu'une commode provenant des collections Alphonse de ROTHSCHILD ouvrant à trois portes et un médaillon central en marqueterie de treillage en losange à la Reine figurait dans la vente des 25 et 26 mai 1975 provenant de l'hôtel LAMBERT et du château de FERRIERES.



188



189

189
Paire d'appliques en bronze doré, à deux branches de lumière ornées de volutes feuillagées et d'un décor ajouré
Ancien travail de style Louis XV.
 Hauteur : 46 cm 400 / 800 €



190

190
Encrier en ébène et placage d'ébène à décor d'une frise d'entrelacs. Les bacs à ustensiles munis d'une poignée tombante rectangulaire.
Dans le goût de Philippe-Claude MONTIGNY, époque Louis XVI.
 (accidents et manques)
 Hauteur : 7 cm - Largeur : 31 cm - Profondeur : 21 cm 400 / 600 €

191
Paire de chenets en bronze doré, à volutes feuillagées ornées de rinceaux et de feuilles d'acanthé.
Époque Louis XV (usures).
 Avec des fers.
 Hauteur : 35,5 cm - Largeur : 42 cm 600 / 800 €

192
Bergère en bois redoré, mouluré et sculpté de tores de ruban, de fleurons, et de feuilles d'acanthé. La ceinture légèrement mouvementée, les accotoirs à manchettes et galbés, elle repose sur des pieds fuselés et cannelés.
Trace d'estampille. Travail de la fin du XVIII^e siècle, début du XIX^e siècle
 (restaurations).
 Hauteur : 97 cm - Largeur : 67 cm - Profondeur : 58 cm 600 / 800 €



192



191



175



FRAYSSE & ASSOCIÉS

Commissaires-priseurs

FRAYSSE & ASSOCIÉS SAS - RCS Paris 443 513 643 00017
Agrément Conseil des ventes volontaires n° 2002-035 en date du 10/01/02
Commissaires-priseurs habilités : Vincent Fraysse et Christophe du Reau
Vincent Fraysse titulaire d'un office de commissaire-priseur judiciaire à Paris
Christophe du Reau commissaire-priseur judiciaire successeur de Maître Jean-Jacques Mathias

ORDRE D'ACHAT

à photographier ou scanner puis à envoyer par mail à contact@fraysse.net

NOM

ADRESSE ET TÉLÉPHONE

Je vous prie d'acheter à la vente du
les numéros suivants aux limites indiquées et aux conditions de la vente.

Numéro	Désignation	Prix d'adjudication*

* Aux limites mentionnées ci-dessus viendront s'ajouter les frais de vente.

Date Signature



CONDITIONS GÉNÉRALES DE VENTE AUX ENCHÈRES PUBLIQUES

FRAYSSE & ASSOCIÉS¹ agit comme opérateur de ventes volontaires de meubles aux enchères publiques régi par les articles L 312-4 et suivants du Code de commerce et l'Arrêté ministériel du 21 février 2012 définissant les obligations déontologiques des opérateurs de ventes volontaires.²

FRAYSSE & ASSOCIÉS a la qualité de mandataire du vendeur. Les rapports entre FRAYSSE & ASSOCIÉS et l'acquéreur sont soumis aux présentes conditions générales d'achat qui pourront être amendées par des avis écrits ou oraux avant la vente et qui seront mentionnés au procès-verbal de vente. La participation aux enchères en salle, par téléphone ou par internet implique l'acceptation inconditionnelle des présentes conditions.

Les ventes aux enchères en ligne sont effectuées sur le site Internet « www.drouotlive.com », qui constitue une plateforme technique permettant de participer à distance par voie électronique aux ventes aux enchères publiques ayant lieu dans des salles de ventes. Le partenaire contractuel des utilisateurs du service **Drouot Live est la société Auctionspres**³. L'utilisateur souhaitant participer à une vente aux enchères en ligne via la plateforme Drouot Live doit prendre connaissance et accepter, sans réserve, les conditions d'utilisation de cette plateforme (consultables sur www.drouotlive.com), qui sont indépendantes et s'ajoutent aux présentes conditions générales de vente.

Pour certaines ventes et notamment les ventes judiciaires aux enchères publiques, des conditions spéciales sont également applicables. Les acquéreurs potentiels doivent consulter les conditions particulières et publicités de chaque vente, disponibles auprès de l'étude et sur son site internet www.fraysse.net.

1 - Les biens mis en vente

Les acquéreurs potentiels sont invités à examiner les biens pouvant les intéresser avant la vente aux enchères, et notamment pendant les expositions. FRAYSSE & ASSOCIÉS se tient à la disposition des acquéreurs potentiels pour leur fournir des rapports sur l'état des lots. **Aucun rapport de condition pour les lots dont l'estimation est inférieure à 1000 Euros.**

Les mentions figurant au catalogue sont établies par la Maison de Ventes et l'expert qui l'assiste et sont faites sous réserve des notifications et des rectifications annoncées au moment de la présentation du lot et portées au procès-verbal de la vente. Les mentions concernant le bien sont fonction de l'état des connaissances à la date de la vente et toute erreur ou omission ne saurait entraîner la responsabilité de FRAYSSE & Associés. Les mentions concernant la provenance et/ou l'origine du bien sont fournies sur indication du Vendeur et ne sauraient entraîner la responsabilité de FRAYSSE & Associés.

Les dimensions, les poids et les estimations des biens ne sont donnés qu'à titre indicatif. Les couleurs des œuvres portées au catalogue peuvent être différentes en raison des processus d'impression.

L'absence de mention dans le catalogue, les rapports, les étiquettes, ou les annonces verbales d'une restauration, d'un accident ou d'un incident n'implique nullement que le lot soit en parfait état de conservation ou exempt de restauration, usures, craquelures, rentoilage ou autres imperfections. En outre, le ré-entoilage, le parquetage ou le doublage, ou toute autre mesure de conservation du bien, ne sont pas signalés.

Les biens sont vendus dans l'état où ils se trouvent au moment de la vente et aucune réclamation après l'adjudication ne sera admise, l'acquéreur étant responsable de l'examen et de la vérification de l'état du bien avant la vente.

Les estimations sont fournies par la Maison de Ventes et l'Expert à titre purement indicatif et ne confèrent aucune garantie. Elles ne peuvent être considérées comme impliquant la certitude que le bien sera vendu au prix estimé ou même à l'intérieur de la fourchette d'estimations.

2 - Les enchères

Les acquéreurs potentiels sont invités à se faire connaître auprès de FRAYSSE & ASSOCIÉS, avant la vente, afin de permettre l'enregistrement de leurs données personnelles. FRAYSSE & ASSOCIÉS se réserve de demander à tout acquéreur potentiel de justifier de son identité, ainsi que de ses références bancaires⁴. Tout enchérisseur est censé agir pour son propre compte sauf dénonciation préalable de sa qualité de mandataire pour le compte d'un tiers, acceptée par FRAYSSE & ASSOCIÉS.

FRAYSSE & ASSOCIÉS, intermédiaire de vente, est assujettie aux obligations de lutte contre le blanchiment de capitaux et le financement du terrorisme en application de l'article L-561-2 du Code Monétaire et Financier.

Le mode usuel pour enchérir consiste à être présent dans la salle. FRAYSSE & ASSOCIÉS se réserve d'interdire l'accès à la salle de vente de tout acquéreur potentiel pour justes motifs. Tout enchérisseur peut faire un ordre d'achat par écrit ou enchérir par télé-

phone ou par internet. Il devra remplir à cet effet **au moins deux jours avant la vente** un formulaire accompagné d'un relevé d'identité bancaire ou des coordonnées bancaires, ou d'une garantie sous forme d'un chèque signé à l'ordre de la SAS FRAYSSE & ASSOCIÉS ou d'une empreinte de carte bancaire signée par le donneur d'ordre d'un montant à hauteur de 30 % de l'estimation basse du ou des lot(s). Pour certaines ventes des garanties différentes spécifiées dans conditions particulières peuvent être exigées. Si le donneur d'ordre n'obtient pas le lot visé, FRAYSSE & ASSOCIÉS s'engage à détruire le chèque, les coordonnées bancaires ou l'empreinte de la carte bancaire.

Les demandes de téléphone sont prises en compte pour les lots dont l'estimation est supérieure à 1000 euros.

Si vous êtes adjudicataire d'un ou plusieurs lots, vous autorisez FRAYSSE & ASSOCIÉS en cas de retard de paiement ou d'annulation de la vente, à encaisser le chèque remis ou à utiliser vos informations bancaires pour procéder au paiement, partiel ou total, de vos acquisitions y compris les frais à la charge de l'acheteur éventuellement majorés des frais de livraison et des intérêts de retard comme précisé ci-dessous (« Défaut de paiement »).

FRAYSSE & Associés se charge gracieusement des enchères par téléphone ainsi que des ordres d'achat. En aucun cas FRAYSSE & Associés ne pourra être tenue pour responsable d'un problème de liaison téléphonique ou d'un dysfonctionnement d'internet ou de Drouot Live, ainsi que d'une erreur ou d'une omission dans l'exécution des ordres reçus. Les présentes conditions générales priment sur les conditions d'utilisation du service Drouot Live pour les enchères par internet.

Dans l'hypothèse de deux ordres d'achat identiques, c'est l'ordre le plus ancien qui aura la préférence. En cas d'enchères dans la salle pour un montant équivalent à un ordre d'achat, l'enchérisseur présent aura la priorité.

Le plus offrant et dernier enchérisseur sera déclaré adjudicataire par le « coup de marteau » suivi de l'indication verbale « adjugé ». Dès l'adjudication prononcée, la vente est parfaite et irrévocable et les lots sont sous l'entière responsabilité de l'adjudicataire. En application de l'article L 121-21-8 du Code de Commerce, le délai de rétractation n'est pas applicable aux ventes aux enchères publiques.

FRAYSSE & ASSOCIÉS sera autorisé à reproduire sur le procès-verbal de vente et sur le bordereau d'adjudication les renseignements qu'aura fournis l'adjudicataire avant la vente. Toute fausse indication engagera la responsabilité de l'adjudicataire.

En cas de double enchère reconnue effective par le commissaire-priseur, le lot sera immédiatement remis en vente, toute personne intéressée pouvant concourir à la deuxième mise en adjudication.

Dans l'hypothèse où un prix de réserve aurait été stipulé par le vendeur, FRAYSSE & ASSOCIÉS se réserve de porter des enchères pour le compte du vendeur jusqu'à ce que le prix de réserve soit atteint. Le prix de réserve ne pourra pas dépasser l'estimation basse figurant dans le catalogue ou modifiée publiquement avant la vente.

FRAYSSE & ASSOCIÉS dirigera la vente de façon discrétionnaire, en veillant à la liberté des enchères et à l'égalité entre l'ensemble des enchérisseurs, tout en respectant les usages établis. FRAYSSE & ASSOCIÉS se réserve de refuser toute enchère, d'organiser les enchères de la façon la plus appropriée, de déplacer certains lots lors de la vente, de retirer tout lot de la vente, de réunir ou de séparer des lots.

3 - Le Paiement du prix et frais d'adjudication

La Vente est faite au comptant et en Euros. Toute personne qui se porte enchérisseur s'engage à régler personnellement et immédiatement le prix d'adjudication augmenté des frais à la charge de l'acquéreur et de tous impôts ou taxes qui pourraient être exigibles. L'adjudicataire devra immédiatement donner ou confirmer son identité et ses références bancaires.

En sus du prix de l'adjudication, l'adjudicataire (acheteur) devra acquitter par lot les commissions et taxes suivantes :

a) Lots en provenance de l'Union européenne :
Le tarif standard est de 27 % TTC (soit 22,5 % HT) ou 29 % TTC pour les enchères live, pour les livres 22 % TTC (soit 20,85 % HT) ou 24 % TTC pour les enchères live.

***Les lots précédés d'un astérisque sont en importation temporaire, une TVA de 5,50 % est due en plus de l'adjudication, sauf indications contraires portées sous les lots.**

Ce tarif peut cependant varier selon les ventes et les acquéreurs potentiels doivent consulter les conditions particulières et publicités de chaque vente et se renseigner auprès de la Maison de Ventes. Le tarif est également annoncé verbalement lors du début de la vente aux enchères.

b) Lots en provenance de pays tiers à l'Union européenne (indiqués au catalogue par «*») :
Aux commissions et taxes indiquées ci-dessus, il convient d'ajouter la TVA à l'importation (soit actuellement 5,5 % du prix d'adjudication pour les œuvres d'art et objets de collection et d'antiquité).

Les taxes (TVA sur commissions et TVA à l'import) peuvent être rétrocédées à l'adjudicataire sur présentation des justificatifs d'exportation hors Union européenne, pour cela l'adjudicataire doit se rapprocher des services compétents.

Un adjudicataire ayant sa résidence ou son siège social dans l'Union européenne et justifiant d'un numéro de TVA Intracommunautaire sera dispensé d'acquitter la TVA sur les commissions.

L'adjudicataire pourra s'acquitter par les moyens suivants :

- en espèces : jusqu'à 1.000 Euros frais et taxes compris pour les ressortissants français, jusqu'à 10.000 Euros frais et taxes compris pour les ressortissants étrangers non professionnels sur présentation de leurs papiers d'identité et un justificatif du domicile fiscal ;
- par chèque avec présentation obligatoire d'une pièce d'identité : en cas de remise d'un chèque ordinaire, seul l'encaissement du chèque vaudra règlement.
- par virement bancaire : les frais bancaires sont à charge de l'adjudicataire
- par carte de crédit : VISA et MasterCard uniquement
- les chèques étrangers ne sont pas acceptés.

4 - Retrait des achats et transfert des risques

Aucun lot ne sera remis aux acquéreurs avant acquittement de l'intégralité des sommes dues. En cas de paiement par chèque non certifié ou par virement, la délivrance des objets sera être différée jusqu'à l'encaissement.

Dès l'adjudication, les objets sont placés sous l'entière responsabilité de l'acquéreur. Il appartiendra à l'adjudicataire de faire assurer le lot dès l'adjudication. Il ne pourra tenir FRAYSSE & ASSOCIÉS, responsable en cas de vol, de perte ou de dégradation de son lot, après l'adjudication, ou encore en cas d'indemnisation insuffisante par son assureur.

Pour les ventes à Drouot, les objets sont à retirer au magasinage de l'Hôtel Drouot qui est payant (se renseigner auprès des services). Seuls les objets fragiles ou de très grande valeur seront à retirer dans un délai de 7 jours dans les locaux de FRAYSSE & Associés ou au garde-meubles spécialisé dont les coordonnées seront communiquées à l'adjudicataire.

Dans tous les cas les frais de stockage et de transport sont à la charge de l'acheteur et lui seront facturés directement soit par l'Hôtel Drouot, soit par la société de garde-meubles, selon leurs tarifs en vigueur. Le magasinage des objets n'engage en aucun cas la responsabilité de la Maison de Ventes. Le transport des lots est effectué aux frais et sous l'entière responsabilité de l'adjudicataire. Le cas échéant FRAYSSE & ASSOCIÉS pourra facturer à l'acquéreur les frais de stockage, de manutention et de transport qu'il a dû exposer pour le compte de l'acheteur depuis la date de l'adjudication.

5 – Défaut de paiement

A défaut de paiement par l'adjudicataire dans un délai de trois mois à compter de la date de l'adjudication et après mise en demeure restée infructueuse, le bien est remis en vente à la demande du vendeur sur folle enchère de l'adjudicataire défaillant.

Si le vendeur ne formule pas cette demande dans un délai de trois mois à compter de l'adjudication, la vente est résolue de plein droit, sans préjudice de dommages et intérêts dus par l'adjudicataire défaillant.

A défaut de paiement des sommes dues par l'adjudicataire dans le délai de trois mois ou en cas de nullité de la vente prononcée par une décision de Justice, les frais afférents à la vente annulée restent dus par l'adjudicataire.

Dans ce cas, FRAYSSE & ASSOCIÉS est en droit d'encaisser le chèque remis à titre de garantie ou de prélever sur le compte bancaire de l'adjudicataire, la somme correspondant à la garantie exigée en application des conditions de vente. Cette somme est acquise au prorata au vendeur du lot et à FRAYSSE & ASSOCIÉS à titre d'indemnisation partielle de leurs préjudices et pertes causés par la défaillance et les fautes de l'adjudicataire, sans préjudice de

dommages et intérêts complémentaires.

Dans tous les cas FRAYSSE & ASSOCIÉS se réserve le droit de réclamer à l'adjudicataire défaillant :

- des intérêts au taux directeur semestriel au 1er janvier et au 1er juillet (REFI) de la Banque Centrale européenne majoré de 10 points ;
- le remboursement des coûts supplémentaires engendrés par sa défaillance, y compris les frais de stockage, de transport, de catalogue, les frais de recouvrement forfaitaires légaux et complémentaires, etc ;
- les frais d'adjudication restant dus sur la vente annulée et la perte soufferte par FRAYSSE & ASSOCIÉS correspondant aux frais vendeur ;
- le paiement de la différence entre le prix d'adjudication initial et
 - soit le prix d'adjudication sur folle enchère s'il est inférieur, ainsi que les coûts générés par les nouvelles enchères,
 - soit, l'estimation basse, si la vente est résolue de plein droit.

FRAYSSE & ASSOCIÉS se réserve également de procéder à toute compensation avec des sommes dues à l'adjudicataire défaillant. FRAYSSE & ASSOCIÉS se réserve d'exclure de ses ventes futures, tout adjudicataire qui aura été défaillant ou qui n'aura pas respecté les présentes conditions générales d'achat.

6 – Législation applicable aux biens culturels

L'Etat peut exercer, sur toute vente publique d'œuvres d'art ou sur toute vente de gré à gré d'œuvres d'art réalisée dans les conditions prévues par l'article L. 321-9 du code de commerce, un droit de préemption par l'effet duquel il se trouve subrogé à l'adjudicataire ou à l'acheteur. La déclaration, faite par l'autorité administrative, qu'elle entend éventuellement user de son droit de préemption, est formulée, à l'issue de la vente, entre les mains de l'officier public ou ministériel dirigeant les adjudications ou de l'opérateur habilité à organiser la vente publique ou la vente de gré à gré.

La décision de l'autorité administrative doit intervenir dans le délai de quinze jours après la vente publique ou après la notification de la transaction de gré à gré. FRAYSSE & ASSOCIÉS ne pourra être tenu pour responsable des conditions de la préemption par l'Etat français.

L'exportation de certains biens culturels est soumise à l'obtention d'un certificat de libre circulation pour un bien culturel. FRAYSSE & Associés et/ou le vendeur ne sauraient en aucun cas être tenus responsables en cas de refus dudit certificat par les autorités.

7 – Compétences législative et juridictionnelle

Conformément à l'article L 321- 17 du Code de Commerce, les actions en responsabilité civile engagées à l'occasion de prises et ventes volontaires et judiciaires de meubles aux enchères publiques se prescrivent par cinq ans à compter de l'adjudication ou de la prise.

Tous les litiges relatifs aux présentes conditions et aux ventes seront régis exclusivement par la Loi française et soumis au Tribunal compétent de Paris, quel que soit le lieu de résidence de l'acheteur ou du vendeur.

Afin de mettre un terme à un litige survenu après la vente entre le Vendeur et l'Acquéreur, FRAYSSE & ASSOCIÉS se réserve le droit discrétionnaire d'acquiescer de l'Acquéreur le(s) bien(s) et de le revendre pour son compte, y compris aux enchères publiques, selon les conditions prévues par l'article L 321-5 II du Code de Commerce.

Pour tout litige avec un opérateur à l'occasion d'une vente volontaire une réclamation peut être formulée auprès de Madame le commissaire du Gouvernement près le Conseil des ventes volontaires de meubles aux enchères publiques soit par courrier (19 avenue de l'Opéra 75001 Paris), soit par internet (<http://www.conseilidesventes.fr>).

8 – Remboursement de la TVA aux professionnels de l'Union Européenne

Toute TVA facturée sera remboursée aux acheteurs professionnels d'un autre Etat membre de l'Union Européenne, à condition qu'ils en fassent la demande par écrit **dans un délai d'un mois à compter de la date de la vente** et qu'ils fournissent leur numéro d'identification à la TVA et la preuve de l'expédition des lots vers cet autre Etat dans le respect des règles administratives et dans un délai d'un mois à compter de la vente. **La SVV FRAYSSE ET ASSOCIÉS déduira 50 € de frais de gestion sur chaque remboursement.**

¹ Sociétés par actions simplifiées, RCS Paris 443 513 643 00017, siège 16, rue de la Banque, 75002 PARIS, Tél 01 53 45 92 10, Email : contact@fraysse.net - Agrément Conseil des Ventes volontaires n° 2002035 en date du 10/01/2002 Commissaires priseurs habilités : Vincent FRAYSSE et Christophe du REAU

² Textes consultables sur www.legifrance.gouv.fr

³ Société Anonyme, RCS Paris 682 004 338, siège social 10, rue du Faubourg Montmartre, 75009 Paris

⁴ Conformément à la loi « informatique et libertés » du 6 janvier 1978 modifiée en 2004, vous bénéficiez d'un droit d'accès et de rectification aux informations qui vous concernent, que vous pouvez exercer en vous adressant à FRAYSSE & ASSOCIÉS. Vous pouvez également, pour des motifs légitimes, vous opposer au traitement des données vous concernant.

GENERAL CONDITIONS OF SALE ON AUCTION

FRAYSSE & ASSOCIÉS¹ is a company organizing voluntary auction sales regulated by Articles L 312-4 and further of the Code of Commerce and the Ministerial Order of 21 February of 2012 defining ethical obligations of voluntary auction operators².

FRAYSSE & ASSOCIÉS acts as the agent of the seller. The relationships between FRAYSSE & ASSOCIÉS and the buyer are subject to the present general conditions of purchase, which can be modified by saleroom notices or oral indications given at the time of the sale and which will be recorded in the official sale record. Participation in auction sales in the salesroom, by telephone or via Internet, implies the unconditional acceptance of these sales conditions.

Online auction sales are organized on the Internet site www.drouotlive.com, which is a technical platform allowing to participate at distance by electronic media in the auction that takes place in the salesroom. The commercial partner of users of Drouot Live is the company Auctionpress³. Users who want to participate in the sale online via the platform Drouot Live should take note and accept without any reserve the Terms of Use of this platform (www.drouotlive.com), which are independent and additional to these sales conditions.

For certain sales and namely judicial sales on public auction, specific conditions apply in addition to these sales conditions. Potential buyers should take note of the specific conditions and publicities, available from FRAYSSE & ASSOCIÉS and on its Internet site.

1 – Goods put at auction

The prospective buyers are invited to inspect any goods in which they may be interested, before the auction takes place, and notably during the exhibitions. FRAYSSE & ASSOCIÉS is at disposal of prospective buyers to provide them with reports about the conditions of the lots. **On demand, a condition report will be provided for lots starting of an estimation above 1000 Euros.**

The description of lots in catalogues are made by the Auction house and the Expert who assists it and may be amended at the moment the lot is presented on auction, which will be recorded in the official sale record. The description of goods are made in accordance with the knowledge available at the date of the sale and FRAYSSE & Associés cannot be hold liable for any error or omission. The description concerning the provenance and/or the origin of the item is given upon indications from the seller and FRAYSSE & Associés cannot be hold liable for any error, omission or false declaration.

Dimensions, weight and estimates are given for guidance only. The colors of art works in the catalogue may differ because of the printing process.

The absence of statements in the catalogue, condition reports, on labels or in oral statements relating to a restoration, mishap or harm, does not imply that the item is in a perfect state of condition, nor that it is exempt from any restoration, wear, cracks, relining or other defects. Among others, relining, re-parqueting or lining or any other conservation measure of the item is not mentioned.

Goods are sold in the condition they are in at the date of sale and no claim is admissible after the auction, the buyer being responsible for inspecting and verifying the condition of the item before the sale.

Estimates are provided by the Auction house for guidance only and confer no guarantee. They cannot be considered as a giving the certainty that the item will be sold for the estimated price or even within the bracket of estimates.

2 – The Sale

Prospective buyers are invited to make themselves known to FRAYSSE & ASSOCIÉS before the sale, so as to have their personal identity data recorded⁴. FRAYSSE & ASSOCIÉS reserves the right to ask any prospective buyer to justify his identity as well as his bank references. Any bidder is deemed acting on his own behalf except when prior notification, accepted by FRAYSSE & ASSOCIÉS, is given that he acts as an agent on behalf of a third party.

FRAYSSE & ASSOCIÉS, as a sales intermediary, is subject to obligations concerning the fight against money laundering and the financing of terrorist organizations in accordance with article L 621-2 of the French Monetary and Financial Code.

The usual way to bid consists in attending the sale on the premises. FRAYSSE & ASSOCIÉS reserves its right to refuse access to the sales room for legitimate reasons.

Any bidder may file a purchase order by written, or may by telephone or by Internet (online bidding). To this effect, the bidder must fill in a registration form and send bank references or give a French check or signed credit card imprint for an amount corresponding at least to 30 % of the estimate value of the lot, two days before the sale. For certain sales additional financial guarantees may be requested as specified in specific sales conditions. If the ordering cus-

tommer does not obtain the lot, FRAYSSE & ASSOCIÉS will destroy the bank references, check or credit card imprint.

If the ordering client is declared to be the Buyer of the lot, FRAYSSE & ASSOCIÉS is authorized in case of failure to pay, to cash the check or use the bank references or credit card imprint for the use of total or partial payment of the hammer price and fees, increased by interests, costs, etc. as indicated below (“Default of payment”).

FRAYSSE & Associés takes care without charges of bids by telephone and purchase orders. FRAYSSE & Associés cannot be hold liable in case of problems of telephone contact, malfunctioning of Internet or of Drouot Live, nor in case of mistakes or omissions in the performance of purchase orders and bids. The present general sales conditions prevail over the conditions of use of Drouot Live for online bids.

In case of two identical purchase orders, the purchase order made first shall have priority. In case a bid is made in the sales room for an equivalent amount of a purchase order, the bidder who is present in the sales room shall have the priority.

The bidder who made the highest and final bid is declared to be the buyer by the hammer stroke and the pronouncing of the word “Adjugé”. At the instant the bid is accepted, the sale is perfect and irrevocable and the lots are under the entire responsibility of the Buyer. In accordance with Article L 121-21-8 of the French Commercial Code, the delay of retraction does not apply.

FRAYSSE & ASSOCIÉS is authorized to mention on the official record of the sale all information provided for by the buyer before the sale. The buyer will be hold liable for any false declaration.

In the event that the auctioneer admits that two bidders made a bid simultaneously for the same amount, the lot will immediately be offered again for sale and all potential buyer will be entitled to bid again.

In case the seller has stipulated a reserve price, FRAYSSE & Associés reserves the right to bid on behalf of the seller until the reserve price has been reached. The reserve price cannot exceed the minimum estimate mentioned in the sale catalogue or modified publicly before the sale.

FRAYSSE & ASSOCIÉS conducts the auction sales at their discretion and ensures that the liberty of auction is respected as well as the equality between all bidders, in accordance with established practices. FRAYSSE & ASSOCIÉS reserves the right to refuse any bid, to organize the bidding in the most appropriate manner, to withdraw any lot from the sale, to combine or to divide lots.

3 – Payment of the hammer price and auction fees & costs

The Sale is made in cash and in Euros. The buyer commits him/herself to pay personally and immediately the hammer price and the fees and costs which are at his/her expense and any taxes which could be due. The buyer will have to give or confirm immediately his/her identity and bank references.

In addition to the hammer price, the buyer will have to pay for each lot the following fees, costs and taxes:

a) Lots coming from the European Union:

The standard rate is 27 % including VAT (22,5 % without VAT) and for web live auction: 29 % including VAT, for books 22 % including VAT (20,85 % without VAT) and for web live auction: 24 % including VAT.

This rate may however vary for some sales and potential buyers should consult the particular conditions and announcements of each sale and inform with the Auction house. The rate is also announced at the beginning of the sale on auction.

b) Lots coming from non EU countries (mentioned in the catalogue by «*»): In addition to the above-mentioned fees and taxes, VAT on the import is due (currently it is 5,5 % of the hammer price for art works and goods and items of collection and antiquities).

Taxes (VAT on fees and VAT on import) may be reimbursed to the buyer on presentation of proof of export of the goods from the European Union. A buyer who has his/her residence or head office in the European Union and submits an intra-Community VAT number will be exempted from paying the VAT on commissions.

The buyer may pay by the following means:

- Cash: maximum 1,000 Euros including fees and costs for French residents, maximum 10,000 Euros including fees and taxes for non professional foreigners upon presentation of their identity papers and a proof of their fiscal residence;
- By check upon presentation of identity papers: in case of payment with a non certified check, only the cashing of the check is considered to be payment

- By bank transfer: all costs and fees are for the buyer
- By credit card: VISA and MasterCard only
- Foreign checks are not accepted.

4 – Collecting of purchases and transfer of risks

No lot shall be delivered to buyers before the full payment of all amounts due. In case of payment with a non certified check or by bank transfer, the delivery of the goods shall be deferred until the amounts are cashed.

From the moment of purchase on auction, the goods are under the entire responsibility of the buyer. The lot must to be insured by the buyer immediately after the purchase. The buyer will have no recourse against FRAYSSE & ASSOCIÉS in case of theft, loss or deterioration of the lot after the purchase, or if the compensation he will receive from the insurer would be insufficient.

For sales at Drouot, the lots shall be collected at the storage place of the Hôtel Drouot. Only fragile or very valuable items shall be collected within a delay of 7 days at the premises of FRAYSSE & Associés or at the specialized warehouse of which the address shall be given to the buyer.

In any event, all costs for storage and shipping will be at the expense of the buyer and will be billed directly either by the Hôtel Drouot, either by the warehouse, according to their rates in effect. The Auction house cannot be held liable for storage of goods. The buyer is solely liable and responsible for the shipping of goods and the related costs. FRAYSSE & ASSOCIÉS may invoice the buyer for costs of storage, handling and shipping incurred on behalf of the buyer since the date of the sale.

5 – Default of Payment

In case the buyer does not pay within a delay of three months from the date of auction and after a formal notice remained unsuccessful, the item will be put on sale again on « folle enchère » at the request of the seller.

If the seller does not make such a request within a delay of three months as of the date of auction, the sale is rescinded as of right, without prejudice of damages due by the defaulting buyer.

In case the Buyer does not pay all amounts due within a delay of three months or in case of annulment of the sale by a Court decision, auction fees remain due by the Buyer.

In such case FRAYSSE & ASSOCIÉS is authorized to cash the check given as a guarantee or to charge the bank account of the defaulting Buyer with the amount corresponding to the guarantee required in application of the sales conditions. The amount will be affected pro rata to the Seller and to FRAYSSE & ASSOCIÉS to indemnify totally or partially their losses caused by the failure of the Buyer, without prejudice of complementary indemnification due.

In any event, FRAYSSE & ASSOCIÉS reserves its right to claim from the defaulting buyer

- Interests equal to the key rate of the European Central Bank on the 1st of January or July, increased by 10 points ;
- The reimbursement of extra costs resulting from the failure to pay, including storage, transport, catalogue, legal fixed recovery costs and any additional recovery costs , etc. ...;
- Buying fees and costs and the loss corresponding to the Seller's fees and costs suffered by FRAYSSE & ASSOCIÉS;
- The payment of the difference between the initial hammer price and HEU either the hammer price of the re-sale on « folle enchères » if it is lower, as well as the costs relating to the re-sale, HEU or the low estimate of the item, if the sale is rescinded as of right.

FRAYSSE & ASSOCIÉS also reserves its right to make compensation by offsetting any amounts due by the defaulting seller. FRAYSSE & ASSOCIÉS reserves its right to exclude from any of its future sales, a defaulting buyer or any bidder who does not comply with the present general sale conditions.

6 – Legislation concerning Cultural Goods

The French State is entitled to exercise a pre-emption right on art works pursuant to the rules set forth in Article L 321-9 of the Code of Commerce, right by which the State is subrogated to the buyer. The declaration that the State intends to use this right is made immediately to the Auctioneer or Auction

house after the hammer stroke.

The decision of the administrative authority must be confirmed within a delay of 15 days as of the auction or the sale. FRAYSSE & ASSOCIÉS cannot be held liable for the conditions of the pre-emption by the French State.

The export of certain cultural goods is subject to a certificate authorizing the free movement of cultural goods. FRAYSSE & Associés and/or the seller cannot be held liable in case the authorities refuse the certificate.

7 – Applicable Law and Jurisdiction

Pursuant to article L. 321-17 of the French commercial Code, civil liability proceedings relating to voluntary auction sales are subject to a five-year limitation period starting from the date of the auction.

Any dispute relating to the present sale conditions and to all sales shall be governed exclusively by French Law and shall be submitted to the jurisdiction of the competent Court of Paris, whatever the place of residence of the seller or the buyer.

The present general conditions of sale on auction are a translation of the French version for information purposes only. Only the French version is legally binding.

In order to settle a dispute that has arisen after the sale between the seller and the buyer, FRAYSSE & ASSOCIÉS reserves its discretionary right to buy the good(s) from the Purchaser and to resell it (them) on its own behalf, pursuant to the conditions set forth in Article L 321-5 II of the Code of Commerce.

For any dispute with an operator of a voluntary auction sale, a complaint may be filed with the “Commissaire du Gouvernement” of the “Conseil des Ventes Volontaires de Meubles aux Enchères publiques”, by post (19 avenue de l’Opéra, 75001 PARIS) or via Internet (www.conseildesventes.fr).

8 – VAT refund for trade european buyers

VAT registered businesses from France may have all VAT invoiced refunded to them if they request so in writing to the shipping department within a delay of 1 month of the date of sale and if they provide their VAT registration number and proof that the property has been shipped to another EU country, in the respect of administrative rules and within one month of the date sale. SVV FRAYSSE & ASSOCIÉS will charge €50 for each refund processed.

Personal Data

For the purpose of sales on auction, private sales, marketing and services, FRAYSSE & ASSOCIÉS may collect personal data from sellers and buyers, including by recording video images, telephone conversations and electronic messages.

FRAYSSE & ASSOCIÉS may use personal data to comply with its legal obligations and for the purpose of its professional activities, namely for commercial and marketing purposes. FRAYSSE & ASSOCIÉS commits to not sell, rent, transfer or give access to third parties to your personal data without your consent, unless FRAYSSE & ASSOCIÉS is legally required to do so or for a legitimate reason (legal and accounting duties, fight against fraud and abuse, transport, for the purpose of its rights of defense, etc.)

In accordance with the Law « informatique et libertés » of 6 January 1978 modifies and the European Regulation n°2016/679/UE of 27 April 2016, any person has the right of access, rectification, portability and deletion of his/hers data or to limit its use. You may also refuse to accept the use of you personal data. You may exercise your rights upon justification of a proof of your identity by contacting Maître Vincent FRAYSSE (contact@fraysse.net – tel : 01 53 45 92 10 - Fax : 01 53 45 92 19).

¹ Sociétés par actions simplifiées, RCS Paris 443 513 643 00017, siège 16, rue de la Banque, 75002 PARIS, Tél 01 53 45 92 10, Email : contact@fraysse.net - Agrément Conseil des Ventes volontaires n° 2002035 en date du 10/01/2002 Commissaires priseurs habilités : Vincent FRAYSSE et Christophe du REAU

² Texts are available on www.legifrance.gouv.fr

³ Société Anonyme, RCS Paris 682 004 338, siège social 10, rue du Faubourg Montmartre, 75009 Paris

⁴ In accordance with the Law « informatique et libertés » of 6 January 1978 modified in 2004, you have a right of access and rectification of information which concern you by contacting FRAYSSE & ASSOCIÉS. You may also object to the treatment of such information for legitimate purposes.



2

FRAYSSE & ASSOCIÉS

16, rue de la Banque - 75002 PARIS
Tél. : 01 53 45 92 10 - Fax : 01 53 45 92 19
www.fraysse.net

Pour vos règlements par virement bancaire veuillez utiliser le compte ci-dessous :
Banque Nationale de Paris - Agence centrale
RIB 30004 00828 00010577615 76
IBAN FR 76 3000 4008 2800 0105 7761 576
Code SWIFT : BNPAFRPPAC

CRÉDIT PHOTOGRAPHIQUE : STUDIO SEBERT
DIRECTION ARTISTIQUE : EMERIC DUMANOIS





FRAYSSE & ASSOCIÉS
Commissaires-priseurs

16, rue de la Banque - 75002 PARIS
Tél. : 01 53 45 92 10 - Fax : 01 53 45 92 19
contact@fraysse.net - www.fraysse.net

FRAYSSE & ASSOCIÉS SAS - RCS Paris 443 513 643 00017
Agrément Conseil des ventes volontaires n° 2002-035 en date du 10/01/02
Commissaires-priseurs habilités : Vincent Fraysse et Christophe du Reau.
Vincent Fraysse titulaire d'un office de commissaire-priseur judiciaire à Paris
Christophe du Reau commissaire-priseur judiciaire successeur de Maître Jean-Jacques Mathias